

# **DynEd İngilizce Dil Eđitimi Kullanım Kılavuzu**

FuturePrints Bilgisayar Sanayi ve Ticaret A.Ş. tarafından hazırlanmıştır.

Sürüm 2.3 - Eylül 2006

Her hakkı saklıdır.

# İçindekiler

Genel bilgi .....	3
Yetişkinler için DynEd Eğitim Yazılımları .....	5
Çocuklar için DynEd Eğitim Yazılımları .....	6
Sistem Gereksinimi .....	7
Doğru Çalışma Yöntemleri .....	8
Çalışma Kılavuzu .....	14
Yerleştirme Sınavı (Placement Test) Yükleme Kılavuzu .....	15
Yerleştirme Sınavı (Placement Test) Kullanım Kılavuzu .....	28
Yetişkinler için Yerleştirme Sınavı Kullanım Kılavuzu .....	29
Çocuklar için Yerleştirme Sınavı Kullanım Kılavuzu .....	34
Eğitim Yazılımı Yükleme Kılavuzu .....	39
Eğitim Yazılımı Kullanım Kılavuzu .....	52
Ödüller ve Takdir Belgeleri .....	63



## Genel Bilgi

Günümüzde uluslararası iletişim dili olan İngilizce'yi konuşmak, anlamak ve bu dilde iletişim kurabilmek bir gerekliliktir. Ancak, İngilizce öğrenmek geliştirilmesi gereken bir beceridir ve klasik eğitim yöntemleri yeterince etkili olmamaktadır. Diğer taraftan, bilgisayarların yaygınlaşması, internet'in artık hayatımızın bir parçası olması ve yeni teknolojilerin yardımı ile uzaktan eğitim sistemleri gelişmiş ve İngilizce eğitiminde yeni olanaklar doğmuştur.

DynEd, dil eğitimcileri, bilgisayar programcıları, nörologlar ve sanatçılardan oluşan bir ekip tarafından tasarlanan dünyadaki ilk ve en etkin çoklu ortam dil eğitimi programıdır. Nöro-bilimsel araştırmaların ışığında "anlama" becerisinden "otomatikleşme" durumuna geçmeyi ve İngilizce dilinin kalıcı hafızaya yerleşmesini hedefler.

DynEd, dil eğitimini bilgisayarlar üzerine taşıyan ve gerçek hayat benzeri uygulamalarla bireylerin kendi kendilerine İngilizce öğrenmelerini sağlayan bir eğitim sistemidir. Bilgisayarları başında çalışan kullanıcılar DynEd yazılımları ve öğretmenleri tarafından izlenerek yönlendirilmekte ve geleneksel sınıf içi eğitim sisteminden **2 - 3 misli daha verimli** bir eğitim yapılabilmektedir.

DynEd eğitim sistemine yeni giren kullanıcılara kendi bilgisayarları üzerinde bir **Yerleştirme Sınavı (Placement Test)** verilmektedir. Bu sınav başlangıç düzeyi sorularla başlayıp, verilen yanıtlara göre soruları zorlaştırmakta ve kullanıcının sorulara cevap veremeyeceği düzeye gelmesi ile sonucu belirlemektedir. Sınav sonucunda kullanıcının düzeyine uygun DynEd eğitim yazılımları ve bu yazılımlara hangi düzeyden başlayacağı belirlenmektedir.

DynEd İngilizce Dil Eğitimi Sistemi Dünya'nın en geniş eğitim içeriğine sahip programıdır. Her yaş ve her düzeydeki kullanıcının her türlü gereksinimini karşılayan eğitim yazılımları bulunmaktadır. Kullanıcılar tüm yazılımlardan faydalanabilirler, ancak en verimli eğitimi alabilmeleri için kişiye özel bir eğitim paketi önerisi öğretmenler tarafından sunulacaktır.

Kullanıcıların çalışmaları sırasında DynEd'in **Kayıt Yöneticisi (Records Manager)** sistemi ile

- Kullanıcıların çalışma ve davranışlarının adım adım izlenmesi,
- Kullanıcıların kendi çalışmalarını denetleyebilmeleri,
- Kullanıcıların daha başarılı olabilmeleri için öğretmenler tarafından kontrol edilmesi ve yönlendirilmesi,

- Kullanıcıların birey veya sınıf olarak yaptıkları çalışmalar hakkında rakamsal tablolar ve yazılı raporların otomatik olarak hazırlanması sağlanmaktadır.

DynEd programlarına özgü bir özellik olan **Düzyey Ayarlama™** (*Shuffler™*) sistemi, yazılımın hızını ve zorluk derecesini kullanıcının çalıştığı konudaki becerisine göre ayarlamaktadır. Bu özellik sayesinde kullanıcıların gereksinimleri yazılım tarafından bire bir karşılanmakta ve her kullanıcının kendi hedefine yönelik çalışması sayesinde daha kısa zamanda başarı elde edilmektedir.

**Tamamlama Yüzdesi** (*Completion Percentage*) ile öğrencinin her dersi tanımlanan öğrenme hedefine oranlı olarak ne kadar tamamladığı izlenmektedir. Bu sistem sayesinde beceri kazanmak için gerekli olan tekrarlar yeterince yaptırılmaktadır. Kullanıcılar, öğretmenleri tarafından belirlenen tamamlama yüzdesine erişmeden beceri sınavlarına giremezler. **Beceri Sınavları** ile kullanıcıların çalıştıkları konularda ilerlemeleri ve başarıları bilgisayar tarafından değerlendirilir. Sınavların zamanlaması ve sorular kullanıcıya göre düzenlenmekte ve sınav tekrar edildiğinde sorular değiştirilmektedir.

DynEd'in **Tutor** yazılımı ise kullanıcılara çalışmalarını sırasındaki davranışları hakkında yazılı bir rapor ve not vererek daha verimli bir çalışma için yapılması gerekenleri belirtmektedir.

Kullanıcılar, **Çalışma Kayıtları** (*Study Records*) ile kendi çalışmalarını denetleyebilirler. Çalışma kayıtlarında, her konuda ve konuyu her tekrarlarında çalışma sürelerini, tüm çalışmalarının tarih ve saatlerini, sorulara doğru cevap verip vermediklerini, çalışmalarına göre yazılımdaki düzey değişimlerini, çalışmalarının Tamamlama Yüzdesi'ni ve test sonuçlarını görebilirler.

Eğitmenler, **Kayıt Yöneticisi** ile kullanıcıların çalışmalarını izleyebilirler ve kullanıcıların Çalışma Kayıtları bölümünde gördüklerine ilave olarak; çalışmalarını sırasındaki davranışlarını (tekrar, altyazı veya tercüme kullanımı, mikrofon ve kulaklık kullanımı, sözlük kullanımı, kendi sesini dinleme ve konuşmasının anlaşılabilirliği) ve en son ne zaman çalıştıklarını görebilirler. Ayrıca sınıf ortalamalarına göre kullanıcıların durumunu inceleyebilir, sınıflar ve kullanıcılar hakkında yazılı rapor alabilirler.

DynEd İngilizce Dil Eğitimi Sistemi, yukarıda anlatılan **Destek Yazılımları**, aşağıda tanıtılan **Eğitim Yazılımları** ve **DynEd Eğitmenleri**'nden oluşan üçlü bir sistemdir. **Destek Yazılımları** kullanıcıların çalışmalarının bilgisayar tarafından izlenmesini ve yönlendirilmesini, **Eğitim Yazılımları** İngilizce dilinin en iyi şekilde öğrenilmesini ve **Eğitmenler** ise kullanıcıların en doğru yöntemlerle çalışmasını ve dilin kişiselleştirilmesini sağlarlar. DynEd eğitim sistemi bu üç unsurun birlikte kullanılması sayesinde Dünya'nın en başarılı eğitim sistemi olmuş ve sayısız ödüller kazanmıştır. ([Sayfa 63](#))



## Yetişkinler için DynEd Eğitim Yazılımları



**NEW DYNAMIC ENGLISH:** Temel dil kavramlarını dinleme ve konuşma becerileri ile pekiştirerek, fikir yürütme, özetleme ve tartışma seviyesinde dilbilgisi ve kelime bilgisi edinmenize yardımcı olan ana yazılımdır.



**THE LOST SECRET:** BBC'nin hazırladığı bu yazılım, New Dynamic English yazılımında öğrendiğiniz kavramları pekiştirip kelime hazinenizi geliştirmenizi ve öğrendiklerinizi günlük yaşamda kullanmanızı sağlar.



**ADVANCED LISTENING:** Stanford Üniversitesi profesörlerinin iş hayatı ile ilgili veya akademik konularda yaptıkları sunumlardan hareketle öğrencileri tartışma ortamına katan, soru cevaplarla ilişki kurularak dinleme becerilerini geliştiren bir yazılımdır.



**DYNAMIC BUSINESS ENGLISH:** Çalışanların tanışma, konuşma, toplantı yapma ve sözlü sunum becerilerini geliştirerek, kendileri, şirketleri, ürün ve hizmetleri hakkında etkili iletişimde bulunmasını sağlayan bir yazılımdır.



**FUNCTIONING IN BUSINESS:** Üst düzey iş İngilizcesi, toplantı teknikleri, telefon konuşmaları ve iş görüşmeleri üzerine yoğunlaşmış bir destek yazılımdır. İş hayatında kullanılan sözcük ve deyimleri öğretir.



**ENGLISH BY THE NUMBERS:** Tüm sayısal ve grafiklerle ilgili kavramları en basitinden en karmaşığına (toplama çıkarmadan en karmaşık grafiklere) kadar öğreten yazılımdır. Telefon konuşması ve sunum teknikleri üzerinde yoğunlaşır.



**HOSPITALITY ENGLISH:** Turizm endüstrisi için geliştirilmiş iletişim kavramları ve kelime bilgisine odaklanan bir eğitim yazılımıdır. Karşılıklı iletişimde kullanılan soru sorma, istekte bulunma, öneri yapma, onaylama, reddetme işlevleri için gerekli dili öğretir.



**CLEAR SPEECH WORKS:** Kullanıcının telaffuz ve aksanını en doğru vurgulamalarla anlaşılabilir kılmaya ve iletişim aksaklıklarını gidermeye yönelik bir yazılımdır. Kullanıcıların anadil alışkanlıklarını dikkate alarak eğitim verir.



**TEST MOUNTAIN:** İleri düzeyde İngilizce bilenlere TOEFL ve TOEIC gibi "proficiency" sınavlarının tekniklerini öğretir ve kullanıcıları bu sınavlara hazırlar. Eğlenceli bir yöntemle kelime bilgisi, dilbilgisi, okuma ve dinleme becerilerinin gelişmesine yardımcı olur.



## Çocuklar için DynEd Eğitim Yazılımları



**LET'S GO:** Oxford University Press'in 4-10 yaş grubu çocuklar için yayınladığı İngilizce Eğitim kitapları serisinden hareketle tasarlanan yazılım, çizgi karakterlerin eğlenceli anlatımları ile sağlam bir İngilizce alt yapısı oluşturur.



**FIRST ENGLISH:** İngilizce dil eğitimine yeni başlamış 10-17 arası öğrenciler için geliştirilen bu yazılım, ders konularını kullanarak İngilizce eğitimi veren *English for Success* yazılımı için gerekli alt yapıyı hazırlar.



**ENGLISH FOR SUCCESS:** Özellikle 10-17 yaş arası gençler için tasarlanan yazılım öğrencilere okulda matematik, fen ve tarih gibi konularda kullanılacak İngilizce'yi, ilgili konularda yoğunlaşarak öğretir.



**DYNAMIC CLASSICS:** Klasik edebiyatın seçkin hikayeleriyle, kelime ve temel dilbilgisi öğretmenin yanı sıra okuma, anlama ve düşünme becerilerinin gelişmesini sağlar.



**NEW DYNAMIC ENGLISH:** Temel dil kavramlarını dinleme ve konuşma becerileri ile pekiştirerek, fikir yürütme, özetleme ve tartışma seviyesinde dilbilgisi ve kelime bilgisi edinmenize yardımcı olan ana yazılımdır.



**THE LOST SECRET:** BBC'nin hazırladığı bu yazılım, New Dynamic English yazılımında öğrendiğiniz kavramları pekiştirip kelime hazinenizi geliştirmenizi ve öğrendiklerinizi günlük yaşamda kullanmanızı sağlar.



**ENGLISH BY THE NUMBERS:** Tüm sayısal ve grafiklerle ilgili kavramları en basitinden en karmaşığına (toplama çıkarmadan en karmaşık grafiklere) kadar öğretir. Telefon konuşması ve sunum teknikleri üzerinde yoğunlaşır.



**CLEAR SPEECH WORKS:** Kullanıcının anadil alışkanlıklarını dikkate alarak eğitim veren, telaffuz ve aksanını en doğru vurgulamalarla anlaşılabilir kılmaya ve iletişim aksaklıklarını gidermeye yönelik bir yazılımdır.



**ADVANCED LISTENING:** Stanford Üniversitesi profesörlerinin iş hayatı ile ilgili veya akademik konularda yaptıkları sunumlarla kullanıcıları tartışma ortamına katar, soru cevaplarla ilişki kurdurarak dinleme becerilerini geliştirir.



**TEST MOUNTAIN:** İleri düzeyde İngilizce bilenlere TOEFL ve TOEIC gibi "proficiency" sınavlarının tekniklerini öğretir ve kullanıcıları bu sınavlara hazırlar. Eğlenceli bir yöntemle kelime bilgisi, dilbilgisi, okuma ve dinleme becerilerinin gelişmesine yardımcı olur.



## Sistem Gereksinimi

Dyned yazılımlarını kullanabilmek için bilgisayarınız aşağıdaki özelliklere sahip olmalıdır:

a - İşletim sistemine göre en az bellek ve ana işlemci hızı;

İşletim Sistemi	Bellek (RAM)	CPU
Windows 98, ME, NT, 2000, XP	256 MB	300 MHz Pentium veya dengi
Mac OS X (v10.2 +)	256 MB	300 MHz PowerPC

b - 4 Hızlı CD okuyucu, 640X480 Grafik ve 16 bit Ses Kartı, Hoparlör ve Mikrofon

c - Lisans ve çalışma kayıtları için internet bağlantısı (Çalışırken bağlantı gerekli değildir.)

d- Yerel disk alanı: Gerekli boş alan her yazılım için ayrı ayrı aşağıdaki tabloda belirtilmiştir. Bilgisayarınızın rahat çalışabilmesi için % 20 daha fazla boş alan bulunması faydalıdır. (Yerel diskinizde gerekli alan bulunamadığı takdirde CD üzerinden de çalışmak mümkündür.)

Yazılımın Adı	Gerekli Alan
New Dynamic English	1710 MB
The Lost Secret	660 MB
Advanced Listening	1626 MB
Clear Speech Works	625 MB
Test Mountain	275 MB
English By the Numbers	110 MB
Hospitality English	185 MB

Yazılımın Adı	Gerekli Alan
Dynamic Business English	456 MB
Functioning in Business	650 MB
Let's Go	1081 MB
First English	225 MB
English for Success	210 MB
Dynamic Classics	215 MB
Placement Tests	184 MB

e - Geçerli bir e-posta adresiniz olmalıdır. (E-posta adresinizi hotmail, yahoo gibi ücretsiz kanallardan alabileceğiniz gibi, internet servis sağlayıcınızdan da alabilirsiniz.)



## Doğru Çalışma Yöntemleri

DynEd eğitim yazılımları, İngilizce'yi son derece doğal ve hızlı bir yöntemle öğrenmeyi sağlamak üzere tasarlanmıştır. Geleneksel İngilizce öğrenme yöntemlerine kıyasla önemli bir aşama göstermektedir. Ancak her yeni yöntem gibi DynEd sisteminin de kullanıcılar ve öğretmenler tarafından etkin şekilde kullanılabilmesi için yeni teknik ve stratejiler izlenmelidir.

DynEd eğitim sisteminde kullanılan öğrenme yönteminin doğruluğu son yıllarda yapılan nöro-bilimsel çalışmalarla da kanıtlanmıştır. İnsan beyninin doğal öğrenme yöntemi olan tüm duyuların birlikte kullanılması ile dilin öğrenilmesi ve yeterince tekrar yaptırılarak kalıcı hafızaya yerleştirilmesi yöntemi izlenmektedir. **Doğru Çalışma Yöntemleri** bu çerçevede en verimli çalışmayı sağlamak için öneriler sunmaktadır.



### Dil Öğrenmek Nedir ?

Öğrenme beynimizde belirgin değişikliklerin oluşmasıdır. Öğrenmenin gerçekleşmesi için elektro kimyasal değişiklikler ve nöronlar arasında yeni bağlantıların oluşması gerekir. Bu bağlantılar oluşmadığı takdirde, kaydedilmeyen bilgisayar çalışmalarınızın kaybolduğu gibi beyninizdeki bilgiler de kaybolacaktır. Beyinde bilgi kaydetmek, beyinde değişiklik gerektirir. Bu değişikliklerin bir bölümü hızla gerçekleşirken, bir bölümü de günler veya haftalar sonra olabilir.



### Dil Öğrenmek Bir Beceridir

Dil öğrenmek, tıpkı müzik enstrümanı çalmak gibi bir beceridir. Sık ve etkin alıştırma yapmak bütün diğer becerilerde olduğu gibi dil öğrenimi için de gereklidir. Özellikle dinleme ve konuşma becerilerinin gelişmesi için bu konularda hız kazanmak da gerekir. Konuşurken veya dinlerken, dili algılamak için, okumaya oranla çok daha az zamanınız vardır. Bir sözcüğü veya dilbilgisi kuralını hatırlamak için zaman yoktur.

Bu işlem otomatik olmak zorundadır. Bu otomatiklik yeteneğini kazanabilmek için, metin desteği olmadan alıştırma ve tekrar yapmak gereklidir.





## Hafıza nedir ?

Hafızanın değişik biçimleri vardır. Kısa süreli hafızanıza yerleşen sözcük veya cümleleri öğrenirken tekrar etmeniz bile daha sonra unutursunuz. Dil öğrenen öğrenciler genellikle sözcük ve cümleleri çalışıp, ezberlerler. Ancak, zaman içinde tekrar edilmeyen sözcük ve cümleler hafızadan hızla silinirler. Araştırmalar, uzun süreli hafıza oluşumunun zaman gerektirdiğini göstermektedir. Birkaç gün veya haftaya yayılan kısa, sık eğitimler, dil öğrenmek için en iyi yoldur. Değişik zamanlarda sürekli

yapılan tekrarlar eğitim stratejinizin bir parçası olmalıdır. Bu durumda, birçok tekrar ve gözden geçirme ile yavaş ilerlemek; hızlı öğrenmenin en iyi yoludur.



## Ses Kaydı / Kaydı Dinlemenin Önemi

Çoklu ortamda etkileşimli yazılımlarla çalışmanın en önemli avantajı, beyninizin birçok bölümünü aynı anda çalıştırmasıdır. Ünlü bir nöro-bilim adamının söylediği gibi "*Birlikte tetiklenen nöronlar birlikte hareket ederler*". Bir derste anlamı iyice kavrayana kadar çalıştıktan sonra, her cümleyi söyleme ve kaydetme çalışmasına başlamalısınız. Sesinizi kaydetmek için mikrofonu kullanın. Daha sonra kendi söylediklerinizi, ana dili İngilizce olan konuşmacılarla karşılaştırın. Hızınızı, vurgulamanızı ve telaffuzunuzu karşılaştırın. Bu tip çalışma, beyninizdeki fonolojik işlemciyi harekete geçirerek hem otomatikliği sağlar, hem de uzun süreli hafızayı geliştirir. En azından her çalışma oturumunun birkaç dakikasında bu şekilde *odaklanmış alıştırma* yapılması çok önemlidir.

Aa Bb Cc

## Metin Desteği Kullanmanın Tehlikesi

Dinleme ve okuma beyinde çok farklı bölümlerde gerçekleşir. Dinleme ve konuşma yeteneğinin geliştirilmesinin en iyi yolu, ilgili metinleri *görmeden* çalışmaktır. Metinleri destek amaçlı kullanmak, öncelikle geliştirilmesi gereken dinleme ve konuşma yetenekleri ile çalışmaktadır. Bir dersi çalışırken, tamamen anlayıp, anahtar cümleleri tekrarlayabilene kadar metinden destek almamaya çalışın. Birçok öğrencinin metinleri okuyarak öğrenmenin etkin bir yol olduğunu sanmalarına karşın, araştırmalar metin desteğinin çok erken kullanılmasının dinleme ve konuşma yeteneğinin geliştirilmesini yavaşlattığını göstermektedir. Okuma, anlamada kolaylık sağlayabilir, ancak etkin bir öğrenme yöntemi değildir.



## Alıştırmanın Önemi

İnsan beyninin işleyişi ve uzun süreli hafıza formasyonu ile ilgili çalışmalar, yetenek geliştirmede tekrarın önemini göstermektedir. Dinleme ve konuşma yeteneği, bilgi değildir. Yetenek geliştirme, etkin alıştırma ve öğrenme için düzenli ve sık yapılmasını gerektirir. Dinleme ve konuşma yeteneğini geliştirmek için düşünme veya ezberleme olmaksızın lisanı otomatik olarak çözmek zorundasınız. Beyniniz bunu yapmak üzere tasarlanmıştır, ancak dil öğrenmek için alıştırma, alıştırma, alıştırma yapmalısınız. İyi şanslar!



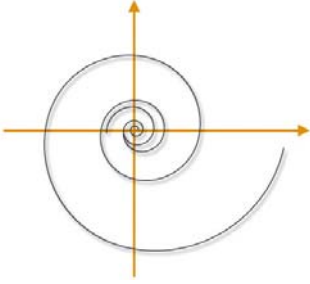
## Çalışma Zamanını Nasıl Azaltırsınız ?

Araştırmalar, düzenli ve sık çalışma saatlerinin toplam öğrenme zamanını azalttığını göstermektedir. Bir dersi haftada birkaç kere çalışmak veya tekrar etmek, haftada bir kere çalışmaktan daha etkilidir. 3 kere 45'er dakikalık çalışma yapmak, bir kerede 3 saatlik çalışmadan daha etkilidir. Uzun süreli çalışmalar genel olarak verimsiz ve üretkenlikten uzaktır.



## Etkin Çalışma Oturumları

En etkin çalışma oturumları, etkinlik ve derslerin bir karışımıdır. Bir çalışma sırasında bir etkinliğin veya bir dersin üzerine çok fazla zaman harcamak, sıkıntı ve ilgisizlik yaratabilir. Oysa öğrenmek için odaklanmanız gerekir. Genel olarak, bir çalışma oturumunda öğrenciler birkaç kez etkinlikleri veya dersleri değiştirmelidirler. Bazı derslerde dinleme sırasında anlama üzerine odaklanın. Diğer derslerde konuşma dinleme sırasında anlama üzerine odaklanın. Bazı dersler, tamamen öğrenilip çaba harcamadan tüm dersi özetleyebilecek düzeye gelene kadar *her gün* yapılmalıdır. Bu, güven ve otomatiklik sağlar.

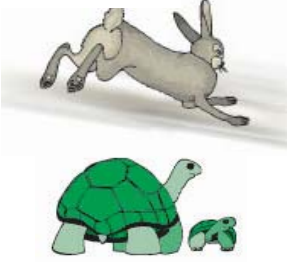


## İlerleme ve Tekrar

3 hafta önce çalıştığınız ünite ne oldu? Bitti mi?

Hayır, bitmedi. O üniteyi tekrar etmeli ve o bölümde kullanılan dili herhangi bir zaman tekrar kullanmaya hazır olmalısınız. Öğretmeniniz o üniteyi sık sık gözden geçirmenizi istemeli ve o ünitedeki bilgileri bundan 2 hafta sonra da anlayıp, ifade edebileceğinizi varsayan örneklemeler yaptırmalıdır. Böylece geriye gitmiyor, gerçek bir beceri kazanarak ileri gidiyorsunuz. Bu durumda, geriye dönmek, çok daha hızlı ilerlemeye yardım eder. Dili öğrenmek, bir şeyi öğrenip, bir sonrakine geçmek demek değildir. Bildiğinizin üzerine inşa etmek ve hepsini genişleyen bir yelpazede kullanmaktır.

## Yavaş Hızlıdır

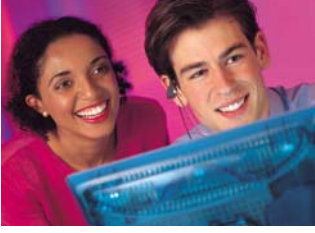


Öğrencilerin en sık yaptığı hata bir dersi hızlı öğrenmeye çalışmaktır. Bu, dinleme ve konuşma yeteneği için gerekli olan temelin ve güvenin oluşmasını engeller. Her dersin üzerinden değişik günlerde birkaç defa geçerseniz, konuşma alıştırmaları yaparsanız ve sık sık tekrar ederseniz genel ilerlemeniz çok daha hızlı olacak ve test sonuçlarınız iyileşecektir. Eğer bunu yapmazsanız, öğrendiklerinizi çabucak unutursunuz. Eski moda öğrenme şekli hem yavaştır hem de etkin değildir. Unutmayın; *kusursuzluğa sadece çalışarak ulaşılır.*



## Anlamak Sadece Başlangıçtır

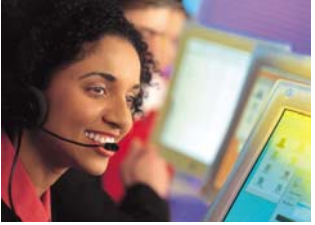
Bir dersi anladığınızda, onu tekrar etmeli ve cümleleri konuşma alıştırmaları yapmalısınız. Her çalışma oturumunda 5 veya 10 cümleyi kaydedin ve ana dili İngilizce olan konuşmacıların kayıtlarıyla karşılaştırın. Bu çeşit yoğun alıştırmaya dile hakim olmanızı sağlayacak ve akıcılığı getirecektir. Eğer bunu yapmazsanız, konuşmanız yavaş ve duraklayarak olacaktır. Lütfen, her cümleyi hızlı ve rahat bir şekilde söyleyebilene kadar o dersi tekrar tekrar çalışın.



### **Alıştırma sıkıcıdır !**

Evet, tekrar edilen şeyler sıkıcı olabilirler. Ama tekrar tekrar alıştırma yapmadan nasıl yeni bir beceri kazanabilirsiniz ki? Bu, disiplin ve kararlılık gerektirir. Etkin şekilde alıştırma yaparsanız, dinlediğinizi kolaylıkla anlayabilir ve konuşabilir; basit iletişimden karmaşık iletişime geçebilirsiniz. Bu zaman alacaktır. Ama ne kadar çok alıştırma yaparsanız, o kadar çabuk biter.

Alıştırmaları daha ilginç hale getirmek için, kendi hayatınızdan, işinizden ve ilgi alanlarınızdan konuları ifade etmek için öğrendiğiniz yeni lisanı kullanmaya çalışın. DynEd yazılımlarında kullanılan genel dil yapısına hakim olur ve günlük hayatınızda uygularsanız, kişisel iletişiminiz ve kelime bilginiz gelişecektir. Kelime bilginizin gelişmesine derslerdeki konu ve temaları genişleten okuma ve yazma çalışmaları da yardımcı olacaktır.



### **Duraklayarak ve Yavaş Konuşuyorum !**

Eğer konuşmanız sınıfta yavaş ve duraklayarak ise, henüz derslerde kullanılan dil yapısına tam hakim olmadığınızdır. Geri dönün, tekrar edin ve her gün cümleleri söyleme alıştırmaları yapın. Sonuçta, sınıfta konuşurken daha fazla güven duyacaksınız. Eğer sözel sunumunuz yavaş ve duraklayarak ise, bir sonraki hafta ilgili çalışmaları yeniden tekrar edin ve daha akıcı konuşmaya çalışın. Bu geri dönmek değildir. İlerleyebilmek için gerekli yöntemdir.

Dinleme

Konuşma

Okuma

Yazma

**Dört Beceri Yolu**

En verimli öğrenme, dinleme ile başlayıp konuşmaya geçmek ve daha sonra okuma ve yazma ile dil kullanımını genişletmek ve her defasında yeni sözcükler eklemekle yapılabilir. Bu beceriler birbirine katkıda bulunurlar.



## Dilin Kişiselleştirilmesi ve Genişletilmesi

DynEd eğitim yazılımlarının çok genel olan dil öğrenme modelleri İngilizce öğrenmek için güçlü ve uzmanlaşılması gereken bir altyapı sunmaktadır. Yazılımlardaki dili öğrenip uzmanlık kazandıkça, öğrendiklerinizi kendi hayatınıza ve koşullarınıza taşıyıp kullanmanız çok önemlidir. Bu yöntem dile hayat kazandıracak gibi sizin için de daha ilginç hale getirecektir. Sınıf içi aktiviteleri ile bunu gerçekleştirmeniz mümkün olacaktır. Diğer öğrenciler ile bilgi alışverişinde bulunun. Bu yolla eğitim yazılımlarının altyapısına katkıda bulunacak yeni kelimeler ve yararlı deyimler öğrenmiş olacaksınız. Yazılım, sınıf ve hayatınızın bir arada yürümesi gerekmektedir.



## Dil Öğrenme Modelleri

İngilizce dilinin kavramsal temeli ve dilbilgisi, bir ağacın gövdesi ve dallarına benzer. Sözcükler ve deyimler ise ağacın yaprakları gibidir. Dallar güçlendikçe yeni sözcük ve deyimleri taşıyabilmeleri kolaylaşır. Dallar olmadan, yapraklar kolayca düşer ve unutulur. Tıpkı düzensiz dosya yapısı olan bir bilgisayarda, dosya bulmanın zor olacağı gibi! Dil bileşenlerinin unutulmaması için yerleştirilmeleri düzgün olmalıdır.



DynEd derslerindeki bilgisayarlı dil öğrenme modellerini sınıf uygulamaları ile birlikte çalışmak, geleneksel yaklaşımlardan çok daha hızlı ve kalıcı öğrenmeyi sağlar ve sözcük öğrenmeyi kolaylaştırır. Sözcükleri ve deyimleri liste halinde ezberlemeye çalışmak – çoğu kişi tarafından kabul edilen bir metod olmasına rağmen – geleneksel dil eğitiminin çok uzun sürmesine neden olan etkenlerden biridir.



## Çalışma Kılavuzu

Verimli ve sık yapılan çalışma dil öğrenmede anahtardır. Yorgunluk ve diğer etkenler dikkat kaybına neden olduğu için, sık aralıklarla yapılan kısa çalışma, aralıklı yapılan uzun süreli çalışmadan çok daha yararlıdır. Sık aralıklarla çalışmak bir üst dil düzeyine geçmek için gereken toplam zamanı azaltır. Öğrencilerin her gün 40-50 dakikalık sürelerle kendi başlarına çalışmaları ve iki haftada bir sınıf ve öğretmenle birlikte çalışmaları idealdir.

Her ders aşağıdaki şekilde çalışılmalıdır:

1. **Ön İzleme;** altyazı kullanmadan ders hakkında genel bir bilgiye sahip olunmalıdır.
2. **Anlama;** içerik giderek daha iyi anlaşılmalı ve her cümle gerektiği kadar tekrar edilmelidir.
3. **Dile Odaklanma;** çalışma sırasında gereksinim duyulan metin ve sözlük araçları kullanılmalıdır. Bu aşamada dilbilgisi, cümle yapısı ve yeni kelime bilgisine yoğunlaşılmalıdır.
4. **Yoğun Tekrarlama;** tüm cümleler tekrar edilmeli, farklı biçimde ifade edilmeli, tüm söylenenler kaydedilmeli ve örnek cümleler ile kıyaslanmalıdır.
5. **Yeniden İnceleme;** önceden çalışılan cümleler düzenli bir şekilde yeniden incelenmeli, anlaşılmalı ve tekrar edilmelidir.
6. **İleri Tekrar;** önceden çalışılan derslerin tam anlamıyla yerleşmesi için düzenli aralıklarla geriye dönük tekrar yapılmalıdır.

Bir çalışma oturumunda öğrenciler farklı dersleri çalışmalı ve tek tip bir ders ile kısıtlanmamalıdır. Tek bir oturumda uzun süre aynı dersi çalışmaktansa, farklı günlere yayılmış kısa çalışmalar yapmak çok daha yararlıdır.

Çalışmaların %70-80'i önerilen modül ile yapılmalıdır. Zamanın geri kalan %10-15'i önceki bölümlerin tekrarı ve %10-15'i ise ilerideki bölümlerin ön izlemesi şeklinde olmalıdır. Eğitimciler doğru çalışma yöntemleri konusunda kullanıcılara yardımcı olacaklardır.

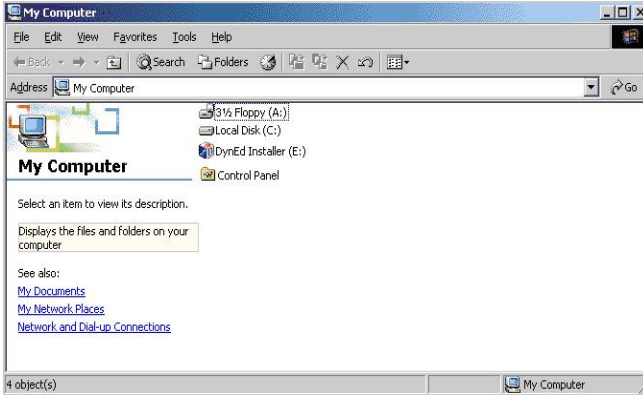
**Not:** Dinleme becerisini geliştirmek için öğrenciler metni kullanmaya hemen başlamamalıdır. Metin okunduğu zaman dinleme süreci farklı bir boyuta geçmektedir. Öğrenciler, önce defalarca dinleyerek söylenenleri anlamaya çalışmalı ve ancak başarılı olamıyorlarsa metne bakmalıdır. Yazılımın bu şekilde kullanılması öğrenciye zor geliyor ise, daha alt düzeyden başlanmalı veya önceki üniteler gözden geçirilmelidir.



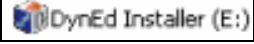
## Yerleştirme Sınavı (Placement Test) Yükleme Kılavuzu



DynEd Yazılımlarını çalışmaya başlamadan önce İngilizce düzeyinizin belirlenmesi gereklidir. Başlangıç düzeyinin belirlenmesinde 10 yaşından büyükler için **Genel Yerleştirme Sınavı (General Placement Test)**, 10 yaşından küçükler için ise **Çocuk Yerleştirme Sınavı (Placement Test for Kids)** kullanılmaktadır. Yerleştirme Sınavı yazılımlarının her biri için bilgisayarınızın yerel disk'inde 184 MB boş alan bulunması ve yazılımın yüklenmesi süresince internete bağlı olunması gerekmektedir.



1 “**Installation Disc**” CD-Rom'unu takın ve aşağıdaki ekranın gözükmesini bekleyin.

Aşağıdaki ekran kendiliğinden belirmediği takdirde, **Bilgisayarım (My Computer)** simgesini tıklayarak yandaki pencereye ulaşın ve CD veya DVD sürücü simgesinin yerinde göreceğiniz  simgesini çift tıklayarak aşağıdaki ekrana ulaşın.

2 Yandaki ekranda bulunan **Kur** düğmesini tıklayarak, yazılımın kurulumunu başlatın.



**3** Kurulum için size bir e-posta adresi ve bir şifre verilmiş ise **Tamam** düğmesini tıklayın.

Kurulum için size 20 haneli bir şifre verilmiş ise, lütfen, ikinci satırı seçerek **Tamam** düğmesini tıklayın.

Kurulum için bana verilen....

Bir e-posta adresi ve bir şifre.

[####-####-####-####-####] şeklinde bir kurulum kodu.

**Tamam** **İptal**

**4** Yandaki ekranda görüntülenen “Lisans Anlaşması”nı **Kabul Ediyorum** düğmesini tıklayarak, onaylayın.

Lisans Anlaşması

DynEd YAZILIM LİSANS ANLAŞMASI

1. UYARI. DYNED INTERNATIONAL, INC. ("DYNED"), EKTEKİ YAZILIMI, YALNIZCA BU LİSANS ANLAŞMASINDA YER ALAN TÜM KOŞULLARI KABUL ETMENİZ HALİNDE ADINIZA LİSANSLAMAYA HAZIRDIR. LÜTFEN DEVAM ETMEDEN ÖNCE BU LİSANS ANLAŞMASINI DİKKATLİCE OKUYUNUZ. IKabul Ediyorum İ DÜĞMESİNİ TIKLADIĞINIZDA BU SÖZLEŞMENİN KOŞULLARINA TABİ OLMAYI KABUL ETMİŞ SAYILIRSINIZ. EĞER BU KOŞULLARI KABUL ETMİYORSANIZ, IKabul Etmiyorum İ DÜĞMESİNİ TIKLAYARAK PROGRAMDAN ÇIKMALISINIZ.

2. Sahiplik ve Lisans. Bu bir lisans sözleşmesi olup bir satış anlaşması DEĞİLDİR. DynEd, bu paketteki Yazılımın kopyasının ve bu Anlaşmayla çoğaltmaya yetkili kıldığınız tüm kopyaların

**Kabul Ediyorum** **Kabul Etmiyorum**

**5** Yandaki ekranda görüntülenen “Kurulum Seçenekleri” penceresinde **Gözet** alanının karşısında **C:\Programlar\DynEd (C:\Program Files\DynEd)** yazısının olduğunu kontrol edip, **Kur** düğmesini tıklayarak, yazılımın bilgisayarınızda kurulacağı dizini onaylayın.

Kurulum Seçenekleri

**Kurulum Dizini**

**Göz At** C:\Program Files\DynEd


Bu dizinde tüm kullanıcıların tüm kullanım ayrıcalıkları olmalıdır.

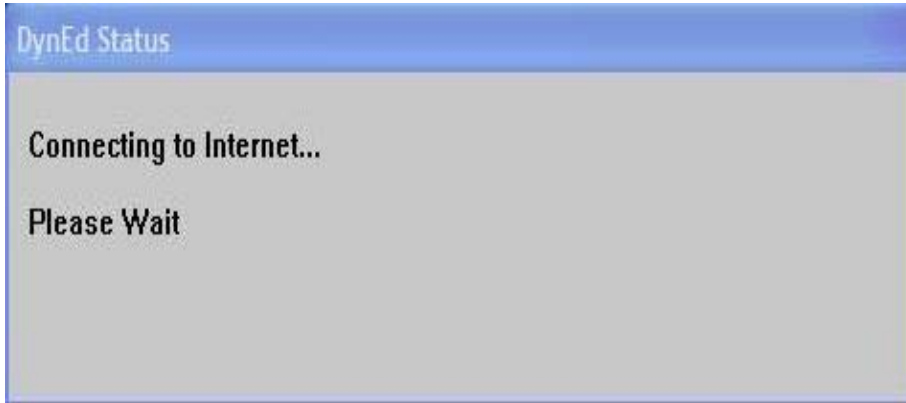
**Kur** **İptal**



**6** Yandaki ekranda görülen “Öğrenci Oturum Açma Kimliği” alanına **Kullanıcı Adı** olarak size tanımlanan e-posta adresinizi girin. (Yazılımı kurabilmeniz ve kullanabilmeniz için **Kullanıcı Adı**’nızın sisteme kayıtlı olması gerekmektedir.)

Şifre alanına **Kullanıcı Adı** ile birlikte gönderilen size özel **Kullanıcı Şifresi**’ni girin.

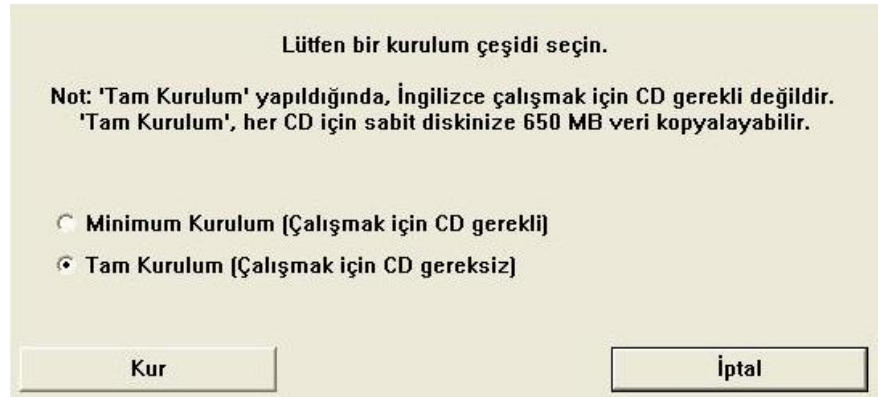
**Kayıt Yöneticisi** satırının yanındaki  düğmesini tıklayarak **Server 3 (USA)** sunucusunu seçin ve **Tamam** düğmesini tıklayın.



**7** Yandaki görüntü ekranda olduğu sürece yazılımın yüklenmesi devam etmektedir.

Aşağıdaki ekran görüntüleninceye kadar ilk bölümün yüklenmesini bekleyin...

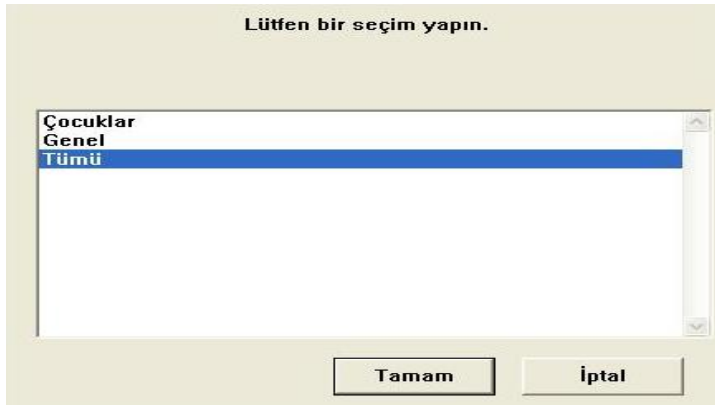
**8** Yandaki ekranda kurulum çeşidini **Tam Kurulum (Çalışmak için CD gereksiz)** olarak seçerek **Kur** düğmesini tıklayın. (Sabit diskinizde yeterli alan bulunmadığı takdirde **Minimum Kurulum**’u seçin. Ancak, bu durumda her çalışmanızda CD veya DVD gerekecektir).



9 Yandaki ekranda dikey kaydırma çubuğunu kullanarak, listeden “Placement Tests”i bulun.

“Placement Tests” satırını seçin ve kurulumunu başlatmak için **Tamam** düğmesini tıklayın.

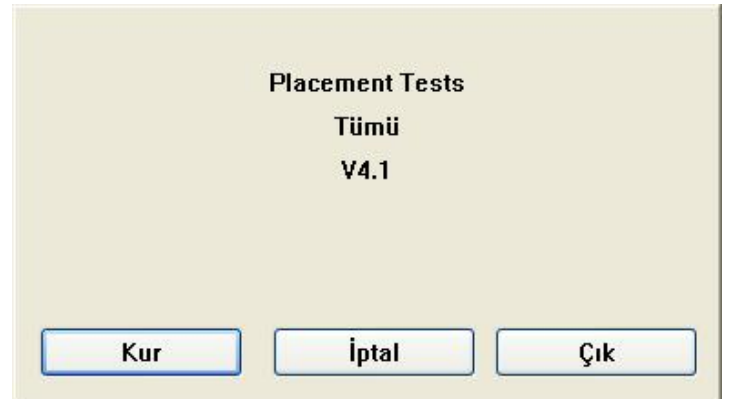
Daha sonra göreğiniz ekrandan elinizdeki CD veya DVD’ye uygun olan “Placement Tests” sürümünü ( **3.0 E** veya **4.1 E** ) seçin.



10 Yandaki ekrandaki seçeneklerden size uygun olanını işaretleyerek, **Tamam** düğmesini tıklayın. (DynEd yazılımının yüklendiği bilgisayarda sadece 4-10 yaş arası çocuklar çalışacaksa, “Çocuklar” seçeneği; sadece 10 yaşından büyükler çalışacaksa, “Genel” seçeneği; her iki yaş grubundan da çalışacaklar olacaksa “Tümü” seçeneği işaretlenmelidir.)

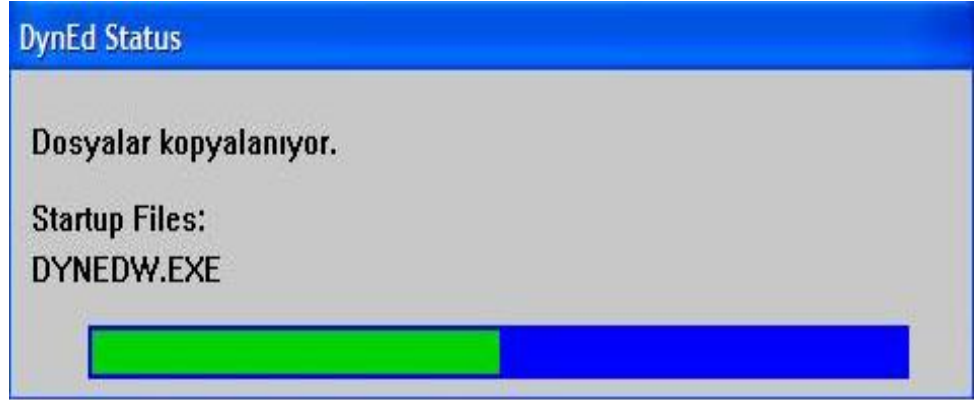
11 Yandaki ekranda kurmak istediğiniz yazılımı ve sürümünü göreceksiniz.

Yazılımı ve sürümünü onayladıktan sonra lütfen **Kur** düğmesini tıklayın.



**12** Yandaki ekran kurulum CD'sinden dosyaların kopyalandığını göstermektedir.

Aşağıdaki ekran görüntüleninceye kadar dosyaların kopyalanmasını bekleyin.



**13** Lütfen "**Installation Disc**"i çıkartın.

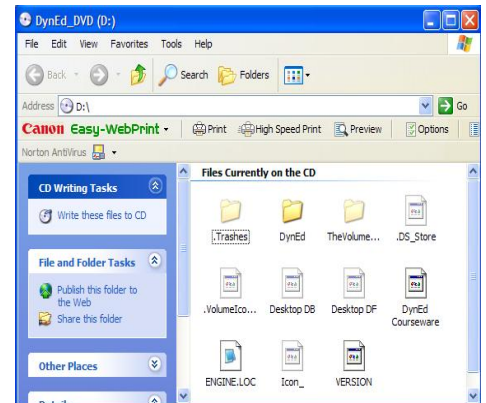
Elinizde **DynEd CD**'leri bulunuyorsa "**Placement Tests**" CD-Rom'unu, elinizde **DynEd DVD**'si bulunuyorsa DVD'yi sürücüye takın.

Bilgisayarınızın takılan CD veya DVD'yi tanımamasını bekleyin ve **Tamam** düğmesini tıklayın.



**!** Bilgisayarınızın ilk kurulum özelliklerine bağlı olarak her iki yandaki ekranlar görüntülenebilir.

Bu ekranlar size bilgi vermek amacı ile açılmaktadır. Lütfen, **bu ekranları kapatın.**



14

Yandaki ekran kurulumun devam ettiğini göstermektedir.

Aşağıdaki ekran görüntüleninceye kadar dosyaların kopyalanmasını bekleyin.



15

**"Placement Tests"** CD'sini veya **DynEd DVD'sini** bilgisayarınızın sürücüsünden çıkarıp, **"Installation Disc"**ini tekrar takın.

Bilgisayarınızın takılan CD'yi tanımmasını bekleyin ve **Tamam** düğmesini tıklayın.

Lütfen Installation CD'sini takın.

Tamam

Atla

16

Yandaki ekranda **Hayır** düğmesini tıklayın.

Bilgisayarınızda **Adobe Reader** yazılımı bulunmadığı takdirde aşağıdaki ekran görüntülenecektir.

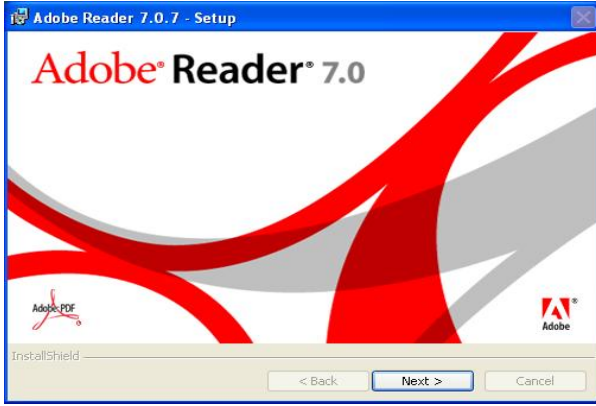
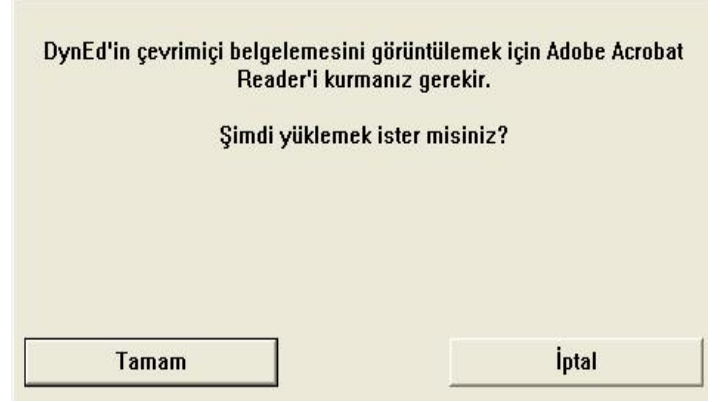
Aşağıdaki ekran görülmediği takdirde doğrudan 22. sayfadaki 21. bölüme atlayabilirsiniz.


Başka bir Eğitim Yazılımı kurmak ister misiniz?

Evet

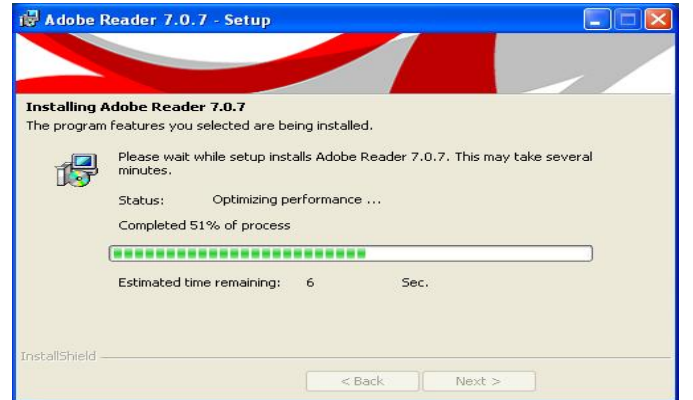
Hayır

- 17 **Adobe Reader** yazılımını yüklemek için **Tamam** düğmesini tıkladığınızda kurulum başlayacak ve daha sonra aşağıdaki pencere görüntülenecektir.



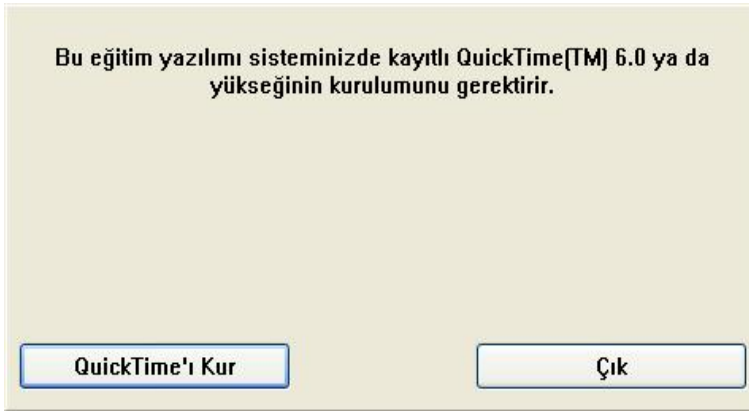
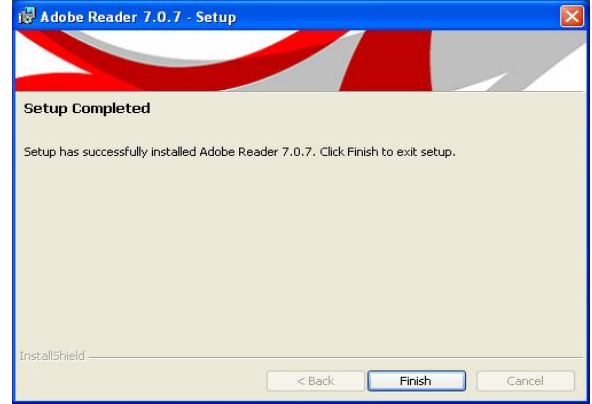
- 18 Yandaki ekranda **Next** düğmesini tıkladıktan sonra sırası ile gelecek olan
- 
- ekranında **Next** düğmesini ve
- ekranında **Next** düğmesini ve
- ekranında **Install** düğmesini tıklayın.

- 19 Yandaki ekranda görülen işlemlerin tamamlanmasını ve 20. bölümdeki ekranın görüntülenmesini bekleyin.



**20** Yandaki ekran **Adobe Reader** yazılımının bilgisayarınıza kurulduğunu göstermektedir.

Bu ekranda **Finish** düğmesini tıklayın ve kurulumu bitirin.



**21** Bilgisayarınızda **Apple QuickTime™** yazılımı bulunmadığı takdirde yandaki ekran görüntülenecektir.

Yandaki ekran görülmediği takdirde doğrudan 24. sayfadaki 27. bölüme atlayabilirsiniz.

Apple QuickTime™ yazılımını yüklemek için **QuickTime'ı Kur** düğmesini tıklayın.

**22** Yandaki ekrandan kurulum dili olarak **English (United States)** seçeneğini seçin ve **OK** düğmesini tıklayın.



**23** Daha sonra yandaki ekranın karşınıza gelmesini bekleyin.

Yandaki ekranda **Next** düğmesini tıklayın.



**24** Karşınıza gelecek olan soldaki ekranda **Yes** düğmesini tıkladıktan sonra karşınıza



gelecek olan **Next** düğmesini tıklayın.



**25** Yandaki ekranda **Finish** düğmesini seçerek QuickTime™ kurulumunu bitirin.

Yandaki ekrandan “View Read Me” kutucuğunu seçtiğiniz takdirde QuickTime™ ile ilgili önemli bilgileri okuyabilirsiniz.



26

Quicktime™ kurulumu tamamlandıktan sonra Quicktime™ Video Maker yazılımını isteyip istemediğiniz sorulacaktır.

**No Thanks** düğmesini tıklayarak işlemi bitirin.



**Çok Önemli!**

C:\Program Files\DynEd\data

Bu dizinde tüm kullanıcıların tüm kullanım ayrıcalıkları olmalıdır. Bu ayrıcalıklar; Okuma, Yazma, Düzenleme, Yaratma ve Silme ayrıcalıklarıdır.

**Tamam**

27

Kurulan DynEd yazılımının kullanılabilmesi için kullanıcıların C:\Program Files\DynEd\data dizininde tüm kullanım ayrıcalıkları bulunmalıdır.

(Bu tip kullanıcı hakları kişisel bilgisayarların ilk kurulumu sırasında tüm kullanıcılara zaten verilmektedir.)

**Tamam** düğmesini tıklayın.

28

Kurulumun tamamlanması ile birlikte bilgisayarınızın masaüstüne



kısayol simgesi kopyalanmış olacaktır. "Placement Test"e girmek istediğinizde bu kısayol simgesini tıklamanız gerekmektedir.

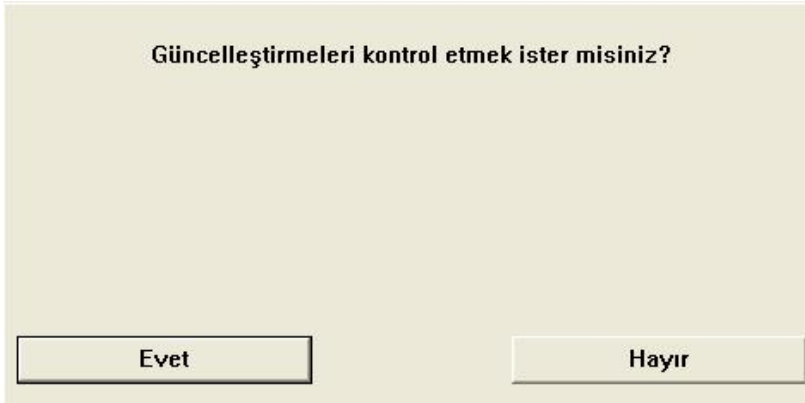
Ancak, öncelikle yandaki ekranda **Tamam** düğmesini tıklayın.

Eğitim Yazılımını başlatmak için bilgisayarınızın masaüstü'ndeki 'DynEd Courseware' kısayol simgesini çift tıklayınız.

**Tamam**



- 29** Yandaki ekran görüntülenince "**Installation Disc**"ı CD-Rom sürücüsünden çıkardıktan sonra **Tamam** düğmesini tıklayın.



- 30** *Placement Tests* yazılımının kurulumu tamamlanmış ve bilgisayarınıza aşağıdaki ekranda gördüğünüz kısayol simgeleri yerleştirilmiştir.

Lütfen, DynEd'in en yeni sürümünü yüklemek için yandaki ekrandaki **Evet** düğmesini tıklayın.

- 31** Bilgisayarınızın ilk kurulum özelliklerine bağlı olarak yandaki ekran görüntülenebilir. Bu ekranda DynEd kısayol simgeleri gösterilmektedir. Lütfen, **bu ekranı kapatın**.

"**Yerleştirme Sınavı Kullanım Kılavuzu**"nu okuduktan sonra "**Placement Test**"e girmek istediğinizde bilgisayarınızın masaüstündeki

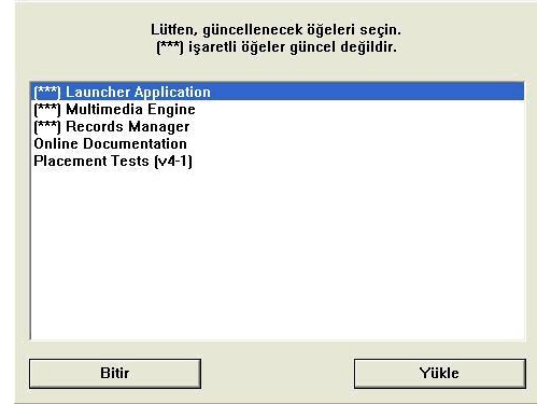


simgesini tıklayınız.



**32** Kurduğunuz yazılımların daha yeni sürümleri varsa bu yazılımlar sol taraflarında (\*\*\*) işaretleri ile belirtilecektir. Mavi satır ile seçili olan yazılımı **Yükle** düğmesini seçerek güncelleyebilir ve daha sonraki ekranlarda da aynı işlemi teker teker diğer yazılımlar için yapabilirsiniz.

Daha kısa bir yol ise, klavyenizdeki “**ctrl**” tuşunu basılı tutarak tüm (\*\*\*) işaretli yazılımları fare yardımı ile aşağıdaki ekrandaki gibi seçmek ve hepsini birden güncellemektir.

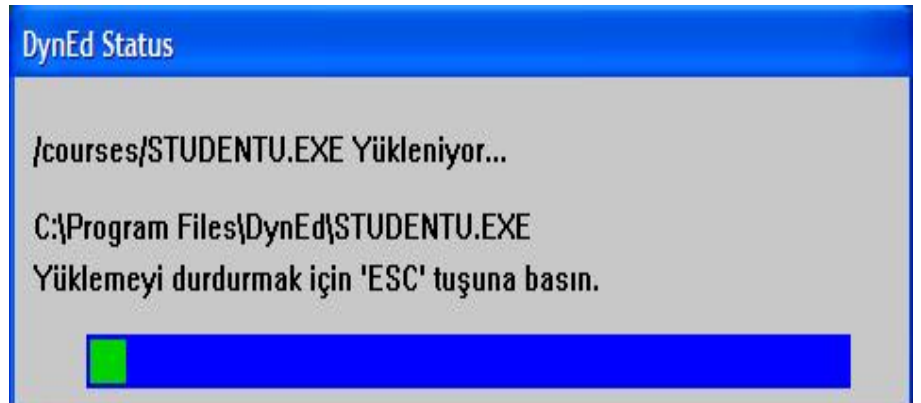


**33** Güncelleştireceğiniz tüm yazılımları yandaki ekrandaki gibi seçtiyseniz, **Yükle** düğmesini tıklayın.

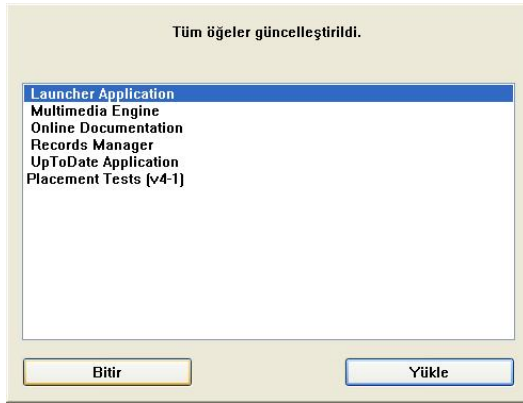
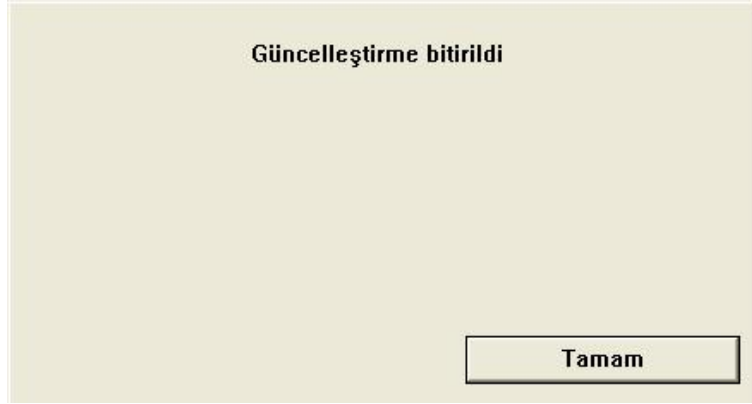


**34** Yandaki görüntü ekranda olduğu sürece yazılımlarınızın **İnternet** üzerinden güncellenmesi devam etmektedir.

Bağlantınızın hızına bağlı olarak bu işlem 2 ile 20 dakika arasında sürebilir.



**35** Yandaki ekran güncelleştirmenin bitirildiğini göstermektedir.



**36** Yandaki ekran bilgisayarınızda kurulu olan tüm DynEd öğelerinin güncelleştirildiğini göstermektedir.

Ancak, güncelleştirmenizi internet bağlantınızın kopması yüzünden bitiremediyseniz tekrar denemeniz gerekmektedir.

Güncelleştirme gerekli ise, çalışmaya başladığınızda size güncelleştirme yapıp yapmayacağınız sorulacak ve yeniden güncelleştirme olanağı sunulacaktır.

**37** Kurulumunuz tamamlanmıştır.

Yukarıdaki ekranda bulunan **Bitir** düğmesini tıkladığınızda kurulumunuz tamamlanmış olacaktır.

Çalışmalarınıza hangi düzeyden başlamanız gerektiğini belirleyecek olan **Yerleştirme Sınavı**'na (*Placement Test*) girmeden önce 28. sayfadaki **Yerleştirme Sınavı Kullanım Kılavuzu**'nu okumanız gerekmektedir.



## Yerleştirme Sınavı (Placement Test) Kullanım Kılavuzu

Yerleştirme Sınavı (*Placement Test*) İngilizce eğitimine başlamadan önce yapılması gereken düzey belirleme sınavıdır. Bu sınav ile öğrencilerin hangi DynEd yazılımının, hangi düzeyinden başlamalarının doğru olacağı belirlenmektedir. Sınav basit sorulardan başlamakta, verilen cevaplara göre zorlaşarak devam etmekte ve doğru cevapların verilemediği noktada sonuçlanarak kullanıcının düzeyini belirlemektedir.

“*Placement Test*” yetişkinler ve çocuklar (4 – 10 yaş) için ayrı ayrı hazırlanmıştır. 29. sayfada yetişkinler ve 34. sayfada çocuklar için kullanım kılavuzlarını bulabilirsiniz.

### Sınava Başlarken...

Sınav sonuçlarının doğru ve sağlıklı olması için



- ➔ Sınava sessiz ve sakin bir ortamda başlanmalı ve sınav süresince ara verilmemelidir.
- ➔ Kullanıcıların fareyi (*Mouse*) doğru kullanabilmeleri gerekmektedir.
- ➔ Bilgisayarın hoparlör ya da kulaklığının doğru çalıştığından emin olunmalıdır.
- ➔ Sorulara belirlenen süreler içinde cevap verilmesine dikkat edilmelidir.

### Sınava Erişim

Sınava erişim DynEd'in Kayıt Yöneticisi (*Records Manager*) sistemi ile kontrol edilmektedir. Eğitimciler sınava girmesini onayladıkları kullanıcılara sınava giriş hakkı vereceklerdir. Kullanıcı bir sınavı bitirdiğinde sınav sonuçları kaydedilecek ve sınavın bitirilen bölümü otomatik olarak yeniden erişime kapatılacaktır. Herhangi bir olağanüstü aksilik dolayısı ile sınavın tekrar edilmesi gerektiğinde eğitimciler tarafından sınavın yeniden o kullanıcı için kullanıma açılması gerekmektedir.

### Sınav Sonuçları

Sınav tamamlandığında öğrenciler sınav sonuçlarını ekranda göreceklerdir. Sınav sonuçlarının daha sonra görülebilmesi için öğrencinin DynEd kurslarına kendi e-mail adresi ve şifresi ile girmesi ve “Lütfen, bir kurs seçin” dediğinde Yerleştirme Sınavı (Placement Test) bölümüne girmesi ve açılacak menüde göreceği “Seçenekler” bölümünün altındaki “Öğrenci Kayıtları” bölümüne bakması gerekmektedir.

## Yetişkinler için Yerleştirme Sınavı (Placement Test) Kullanım Kılavuzu

Kullanıcıların sınava başlamadan önce mutlaka Hazırlık Testi'ni (*Practice Test*) birkaç kez yaparak sınav sistemine alışmaları gerekmektedir. Sınavda kelime ve dilbilgisini ölçen çoktan seçmeli sorular, dinlediğini anlama, cümle kurma ve cümle sıralama gibi birkaç değişik tipte soru bulunmaktadır. Soruların örnekleri aşağıda gösterilmektedir.

### Boşluk Doldurma

Bu tip çoktan seçmeli sorular genel olarak, bir kelimenin kullanım formunun bulunması gibi kelime bilgisi ya da dilbilgisi noktaları üzerine odaklanır. Öğrenci bir cümleyi okuyacak ve dört seçenektan hangisinin cümleyi doğru olarak tamamlayacağına karar verecektir. Cevaplar belli bir süre içinde verilmelidir ve kullanıcının sadece bir cevap hakkı vardır.

Hello, my \_\_\_\_\_ is John.

- city
- country
- language
- name

### Dinlediğini Anlama

İkinci bir soru tipi dinlediğini anlama üzerine odaklanır. Örneğin, kullanıcı bir soru ya da bir ifade duyacak ve o soruyu veya ifadeyi doğru kelime, sayı, deyim ya da cümleyi seçerek yanıtlayacak ya da tamamlayacaktır.

- An hour.
- By car.
- At the office.
- After work.

11 13 15

12 14

Bu tip sorularda kullanıcının doğru cevabı vermesi için sadece bir şansı vardır. Eğer kullanıcı bir soruya zaman dolduğunda hala cevap vermemişse, soru bir defa tekrar edilir. Soruya ikinci seferde de zaman dolduğunda hala cevap verilmemişse, program bir sonraki soruya geçer ve kullanıcının cevap vermediği soruya geri dönüp cevap verme şansı olmaz.

## Cümle Kurma

Üçüncü soru tipinde, kullanıcının bir kelime ya da bir deyim cümle içinde doğru yere taşınması beklenmektedir.

Pierre comes \_\_\_\_\_ France.

come from in

Bu tip sorularda kullanıcının doğru cevabı vermek için sadece bir şansı vardır. Cevap verilmediği takdirde verilen süre bir kere daha uzatılır. Kullanıcının bir kelimeyi her taşıyışında verilen cevaplama süresi yeniden başlar ve kullanıcıya soruyu bitirmesi için yeterli zaman sağlanır. Ancak kullanıcı birkaç soruda çok fazla zaman harcarsa test zaman limitine ulaşacak ve yazılım testi kapatacaktır.

## Cümle Sıralama

Yerleştirme Sınavı'nın (*Placement Test*) ikinci bölümünde birkaç cümle sıralama sorusu vardır.

1 [b] → 2 [ ] → 3 [ ]

a Powerful antibiotics have also been developed.

b In the field of medical science, there have been many important discoveries.

c One great success has been the development of vaccines.

Bu tip sorularda, kullanıcı cümleleri okumalı ve sıralarına karar vermelidir. Yukarıdaki örnekte, B cümlesi ilk sırada olup, arkasından C ve A cümleleri sırasıyla gelmektedir. Kullanıcının sadece bir cevap hakkı vardır. Bu tip sorular kullanıcının bir cümlenin içeriği ile başka bir cümlenin içeriği arasındaki bağlantıyı bulma ve bir sıra oluşturabilme düzeyini ölçer.

- 1 DynEd yazılımlarını ilk kullanımınızda internete bağlı olmanız gerekmektedir. Yerleştirme Sınavı'na (Placement Test) girmek için bilgisayarınızın masaüstündeki



kısayol simgesini tıklayın. İlk kullanımınızda internet veya intranet bağlantınızın özelliği sorulacaktır. Yandaki ekrandan size uygun olanı seçin ve **Tamam** düğmesini tıklayın.

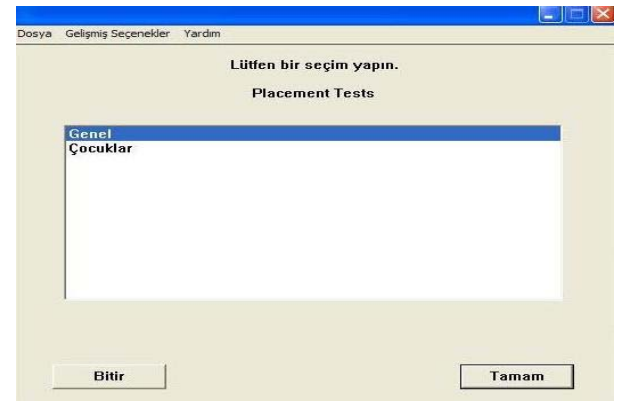


- 2 Karşınıza gelecek olan yandaki başlama ekranında “**Öğrenci Oturum Açma Kimliği**”niz yazılı olacaktır.

Ancak, aynı bilgisayarı başkaları da kullandığı takdirde kendi kimliğinizi yazmanız gerekebilir.

Şifre satırına size bildirilen şifrenizi yazın ve **Tamam** düğmesini tıklayın.

- 3 Karşınıza gelecek olan yandaki ekrandan **Genel** satırını seçin ve **Tamam** düğmesini tıklayın.

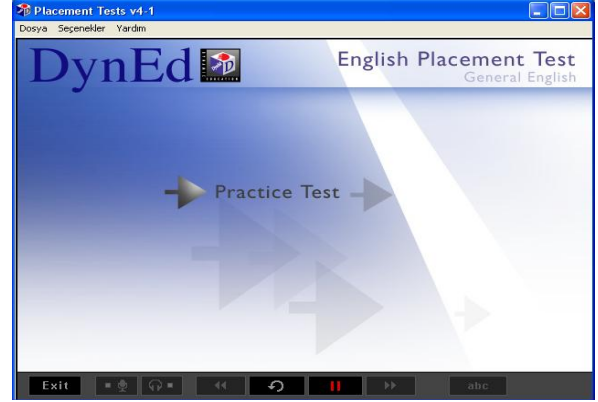


4

Yandaki ekranda “**Practice Test**” bölümünü tıklayın. Bu testin amacı bilgisayarınızın ve sizin yerleştirme testine girebilmek için hazır olup olmadığınızı belirlemektir.

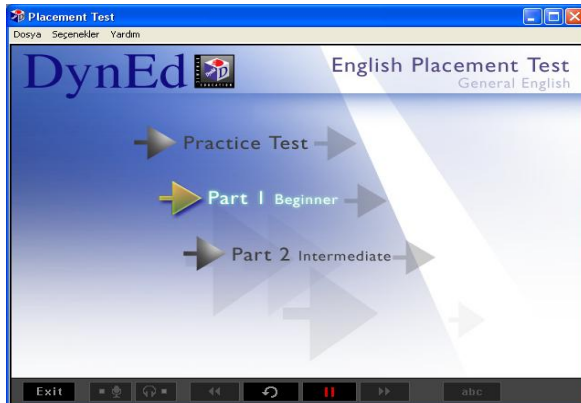
“**Practice Test**”i tamamladıktan sonra karşınıza aşağıdaki ekran gelecektir.

Bilgisayarınızın doğru çalıştığına ve soru tiplerini anladığınıza emin olana kadar “**Practice Test**” i tekrar edin.



- ➔ Yetişkinler için Yerleştirme Sınavı (*Placement Test*) iki bölümden oluşmaktadır.
- ➔ “*Placement Test Part 1*” ı tamamlayabildiğiniz takdirde DynEd 1.2 düzeyi veya üstünde olabilirsiniz. Bu takdirde sistem size “*Placement Test Part 2*” ya başlama izni verecektir.
- ➔ “*Placement Test Part 2*” ya başlamadan önce ara verebilirsiniz.
- ➔ “*Placement Test Part 2*” ya başladıktan sonra ara vermeden sınavı sonuçlandırmalısınız.
- ➔ Sınavı sonuçlandırdıktan sonra yazılımdan çıkarken sınav sonuçlarınızın DynEd sistemine kaydedilebilmesi için internete bağlı olmanız gerekmektedir.

5



“*Placement Test Part 1*” ı tamamlamadan ara vermemelisiniz. Sınava başladıktan sonra sınav bitene ve sınav sonuçları kayıt edilene kadar kesinlikle sınavdan çıkılmamalıdır. Bir soruya verilen süre içinde cevap verilememişse o soruya yanlış cevap verilmiş sayılacaktır.

Hazır olduğunuzda “**Part 1 Beginner**” yazısını tıklayarak başlayabilirsiniz.



**6** Sınav sonuçlandıktan sonra kullanıcılara 0.0 ile 4.0 arasında bir sınav sonucu bildirilecektir. Sınav sonuçlarına göre, yetişkinlerin yandaki tabloya uygun olarak sınıflara yerleştirilmesi önerilmektedir.

Yetişkinler için DynEd Denklik Tablosu				
Placement Test Sonucu	DynEd Sınıfı	TOEIC Düzeyi	Avrupa Birliği Düzeyi	TOEFL Düzeyi
0,0	Beginner	0 - 250	A1	
0,5	False Beginner	250 - 350	A2	
1,0	Elementary	300 - 400	B1	
1,5	Low Intermediate	350 - 450	B2	
2,0	Intermediate	400 - 650		450 / 133
2,5	High Intermediate	600 - 750	C1	500 / 173
3,0	Advanced	700 - 850	C2	550 / 213
3,5	Fluent	800 - 900		600 / 250

Yetişkinler		
Placement Test Sonucu	DynEd Sınıfı	Başlama Düzeyleri
0,0	Beginner	NDE Module 1
0,5	False Beginner	NDE Module 2, <b>TLS</b>
1,0	Elementary	NDE Module 3, <b>TLS</b>
1,5	Low Intermediate	NDE Module 4, <b>TLS, HE</b>
2,0	Intermediate	NDE Module 5 & 6, <b>DBE 1, FIB, EBTN, CSW, HE</b>
2,5	High Intermediate	NDE Module 7, <b>DBE 3, FIB, EBTN, CSW, HE, TM</b>
3,0	Advanced	NDE Module 8, <b>AL, TM, CSW</b>
3,5	Fluent	<b>AL, TM</b>

**7** “Placement Test” sonuçlarına göre yetişkinlerin DynEd yazılımlarına başlama düzeyleri yanda görülmektedir. (Yazılım isimleri baş harfleri kullanılarak kısaltılmıştır. Mavi renkli yazılımlar için eğitmenlerin yönlendirmesi beklenmelidir.)

**8** “Placement Test” sonuçlarına göre 10-17 yaş arası çocukların DynEd yazılımlarına başlama düzeyleri yanda görülmektedir. (Yazılım isimleri baş harfleri kullanılarak kısaltılmıştır. Mavi renkli yazılımlar için eğitmenlerin yönlendirmesi beklenmelidir.)

10- 17 yaş arasındaki Çocuklar		
Placement Test Sonucu	DynEd Sınıfı	Başlama Düzeyleri
0,0	Beginner	NDE Module 1, <b>FE</b>
0,5	False Beginner	NDE Module 2, <b>EFS Unit 1, TLS</b>
1,0	Elementary	NDE Module 3, <b>EFS Unit 1 veya 5, TLS</b>
1,5	Low Intermediate	NDE Module 4, <b>EFS Unit 5, TLS</b>
2,0	Intermediate	NDE Module 5 & 6, <b>EBTN, CSW</b>
2,5	High Intermediate	NDE Module 7, <b>EBTN, CSW, TM</b>
3,0	Advanced	NDE Module 8, <b>AL, TM, CSW</b>
3,5	Fluent	<b>AL, TM</b>

## Çocuklar için Yerleştirme Sınavı (*Placement Test*) Kullanım Kılavuzu

4-10 yaş arasındaki çocuklar sınava girmeden önce sınav soruları hakkında bilgilendirilmeli ve kendilerinden ne beklendiği anlatılmalıdır. Aşağıda sınav sorularından örnekler verilmiştir. Bu örnekler üzerinden beraberce geçilmeli, çocukların soru tiplerini ve nasıl yanıtlayacaklarını anlamaları sağlanmalıdır.

Çocukların testi yaparken birtakım zorluklarla karşılaşmaları olasılığına karşın, yanlarında onları yönlendirebilecek birilerinin bulunması önerilmektedir.

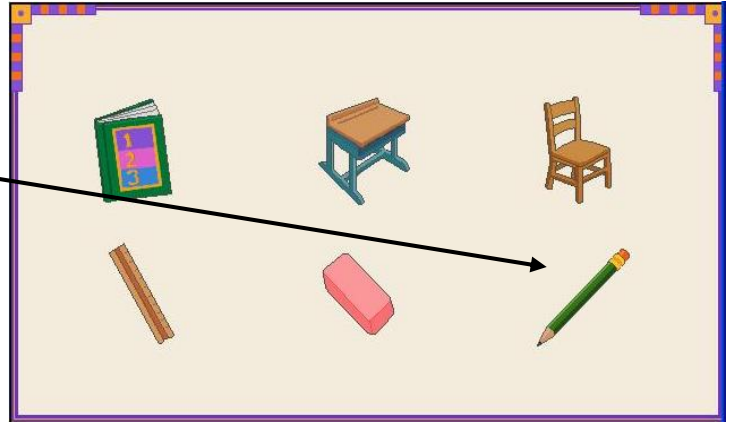
Sınava başlamadan önce, bu kılavuzun 28. sayfasındaki “Sınava Başlarken...” bölümünde yazılanlar bir daha gözden geçirilmelidir.

### Çocuklar için Sınav Sorusu Tipleri

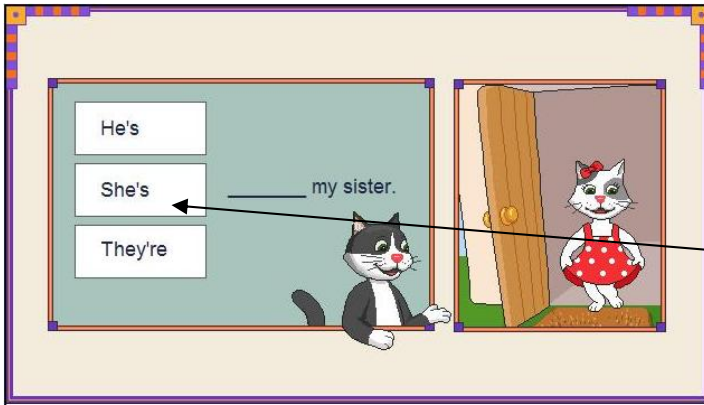
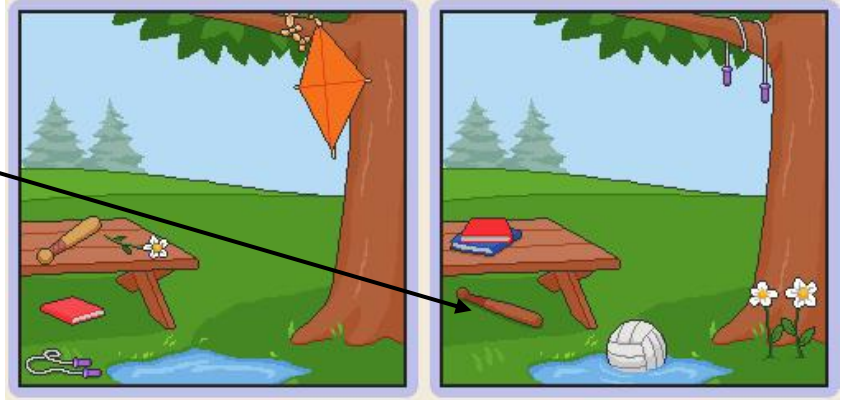
Placement Test içinde, “*dinlediğini anlama*”dan dilbilgisi ağırlıklı “*boşluk doldurma*” ya kadar çeşitli soru tipleri bulunmaktadır. Bazı soruların “*dinleme*” ve “*temel okuma becerisi*” karışımı sorular olmalarından dolayı sınav her çocuk için uygun olmayabilir.

#### Dinlediğini Anlama

Bu tip sorularda bir kelime, bir harf, bir sayı ya da bir deyim okunuşu duyulacaktır. Çocukların doğru cevabı tıklaması gerekir. Örneğin, “*a green pencil*” (yeşil bir kalem) denildiği zaman çocukların yandaki ekrandan uygun nesneyi tıklaması gerekmektedir. Baştaki birkaç soruda doğru cevabı vermek için iki şans vardır, fakat birkaç sorudan sonra doğru cevabı vermek için sadece bir şans olacaktır. Bir soru ilk defa sorulduğunda süresi içinde cevaplanamazsa soru tekrar edilecektir.



Sağda, dinlemeyle ilgili daha zor bir soru örneği gösterilmektedir. Burada duyulacak cümle “*The bat is under the table.*” (Beyzbol sopası masanın altındadır.) cümlesidir. Burada çocuklardan beklenen sadece nesneyi tanıması değil, aynı zamanda nesnenin yerini de anlayabilmesidir. Sağdaki örnekte çocuklar anladıklarını göstermek için masanın altındaki beyzbol sopasının üzerine tıklamalıdır.



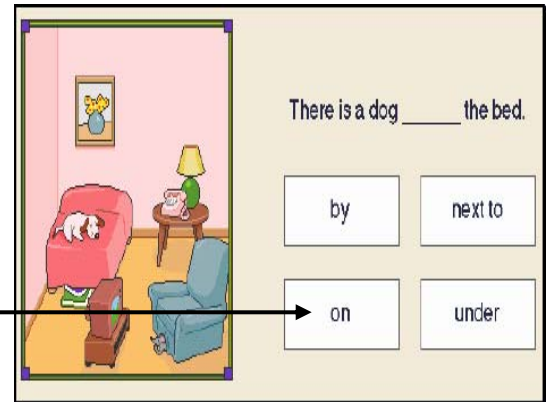
### Dinleme, Dilbilgisi ve Kelime Okuma ile Boşluk Doldurma

Bu soru tipinde, çocuklar bir soru duyacak ve boşluğu doldurmak için bir kelimenin ya da bir deyimden birini tıklayacaktır. Örneğin, “*Who is she?*” (Bu kız kim?) sorusu duyulunca yanıt “*She's* my sister.” (Bu kız benim kız kardeşimdir.) olmalıdır. Çocukların doğru cevabı vermek için sadece bir hakları vardır, ancak yanıt verilmeden süre dolarsa soru bir defa daha tekrarlanacaktır.

### Dilbilgisi ile Boşluk Doldurma

Bu soru tipinde çocuklar bir kelime veya cümle duyabilir ya da duymayabilir. Eğer bir kelime veya bir cümle duymazsa, soruyu okuyup doğru cevabı tıklaması anlamına gelen bir zil sesi duyacaktır.

Yandaki örnekte duyulacak soru “*Where is the dog?*” (Köpek nerede?) sorusu olacak ve yanıt da “*on*” (üzerinde) olacaktır.



## Konuşma Tamamlama

Bazı sorularda çocuklardan bir karşılıklı konuşmayı tamamlamaları istenmektedir. Örneğin; "What's your telephone number?" (Telefon numaran nedir?) sorusu duyulduğunda, çocuklar verilen seçeneklerden doğru olanını işaretlemeli, ekranda kendi telefon numaralarını aramamalıdır. (Bazı küçük çocuklar bunu yapmaya meyillidir.) 5 – 6 yaşından küçük çocuklara sınavdan önce bunu anlatmak gerekmektedir.



- ➔ Çocuklar için Yerleştirme Sınavı (*Placement Test*) iki bölümden oluşmaktadır.
- ➔ Çocukların "*Placement Test Part 1*" da 186 veya daha fazla bir puan almaları durumunda yeterli bir süre dinlenmeleri ve daha sonra "*Placement Test Part 2*" ya başlamaları gerekmektedir.
- ➔ "*Placement Test Part 2*" ya başladıktan sonra ara verilmeden sınav sonuçlandırılmalıdır.

## Çocuklar için Düzey Belirleme

Sınav sonuçlandıktan sonra çocuklara 0.0 ile 6.0 arasında bir sınav sonucu bildirilecektir.

Sınav sonuçlarına göre, çocukların yandaki tabloya uygun olarak sınıflarına yerleştirilmesi önerilmektedir.

"Placement Test Part One" Puanı	"Placement Test Part One" Sonucu	"Let's Go" Kurs Düzeyi
0 - 25	1.0	Level 1, Units 1 - 4
26 - 60	1.5	Level 1, Units 5 - 8
61 - 185	2.0	Level 2
186 - 205	3.0	Level 3 veya üstü

"Placement Test Part Two" Puanı	"Placement Test Part Two" Sonucu	"Let's Go" Kurs Düzeyi
24 - 60	3.0	Level 3
61 - 120	4.0	Level 4
121 - 180	5.0	Level 5
186 - 206	6.0	Level 6 veya üstü

1 DynEd yazılımlarını ilk kullanımınızda internete bağlı olmanız gerekmektedir.

Yerleştirme Sınavı'na (Placement Test) girmek için bilgisayarınızın masaüstündeki



kısayol simgesini tıklayın. İlk kullanımınızda internet veya intranet bağlantınızın özelliği sorulacaktır. Yandaki ekrandan size uygun olanı seçin ve **Tamam** düğmesini tıklayın.



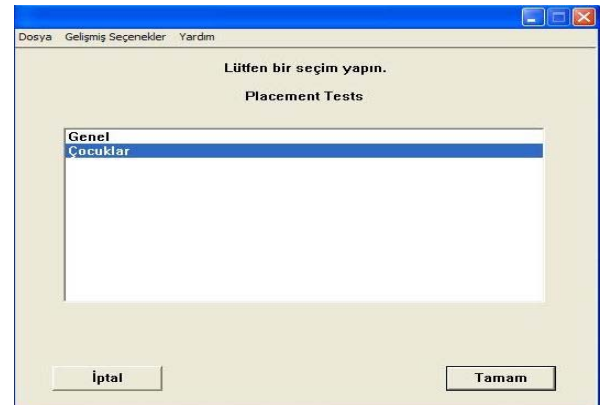
2 Karşınıza gelecek olan yandaki başlama ekranında "**Öğrenci Oturum Açma Kimliği**" yazılı olacaktır.

Ancak, aynı bilgisayarı başkaları da kullandığı takdirde sınava girecek olan kişinin kimliğini yazmanız gerekebilir.

Şifre satırına size bildirilen şifreyi yazın ve **Tamam** düğmesini tıklayın.



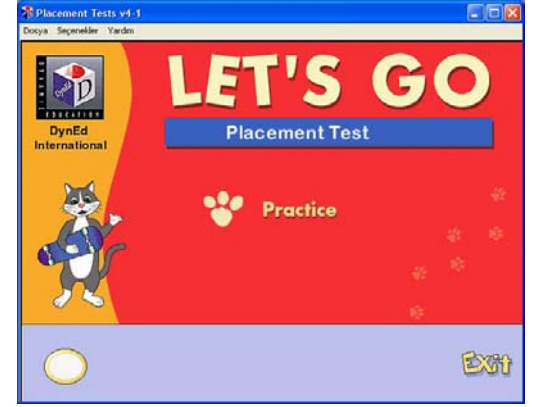
3 Karşınıza gelecek olan yandaki ekrandan **Çocuklar** satırını seçin ve **Tamam** düğmesini tıklayın.



- 4 Yandaki ekranda “**Practice**” bölümünü tıklayın. Bu testin amacı bilgisayarınızın ve çocuğunuzun yerleştirme testine girebilmek için hazır olup olmadığını belirlemektir.

“*Practice Test*” bölümünü tamamladıktan sonra karşınıza aşağıdaki ekran gelecektir.

Bilgisayarınızın doğru çalıştığından ve çocuğunuzun soru tiplerini anladığından emin olana kadar “*Practice Test*” bölümünü tekrar edin.



- 5 Çocuğunuz, “*Let’s Go Placement Test Part 1*” ı yapmaya başladıktan sonra sınav bitene ve sınav sonuçları kayıt edilene kadar kesinlikle sınavdan çıkmamalıdır. Bir soruya verilen süre içinde cevap verilememişse o soruya yanlış cevap verilmiş sayılacaktır.

Hazır olduğunuzda “**Part 1**” yazısını tıklayarak sınavı başlatabilirsiniz.

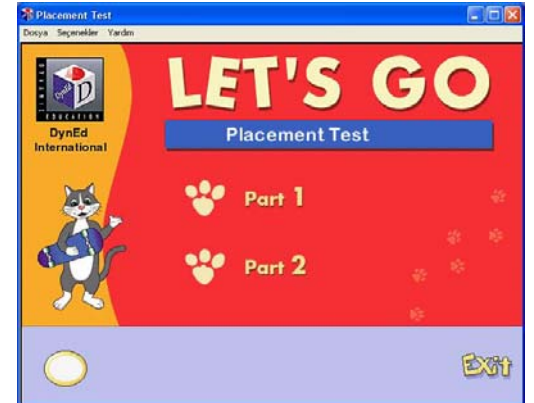
**KOLAY GELSİN!**



- 6 Çocuğunuz, “*Let’s Go Placement Test Part 1*” ı belirlenen en üst düzeyde tamamlayabildiği takdirde yandaki ekran görünecek ve çocuğunuzun “*Let’s Go Placement Test Part 2*” ya girmesine izin verilecektir.

Çocuğunuz yeterince dinlendikten sonra “**Part 2**” yazısını tıklayarak sınavın ikinci ve son bölümüne devam edebilir.

**Sınavlar sonuçlandıktan sonra yazılımdan çıkarken sonuçlarınızın DynEd sistemine kaydedilmesi için internete bağlı olmanız gerekmektedir.**

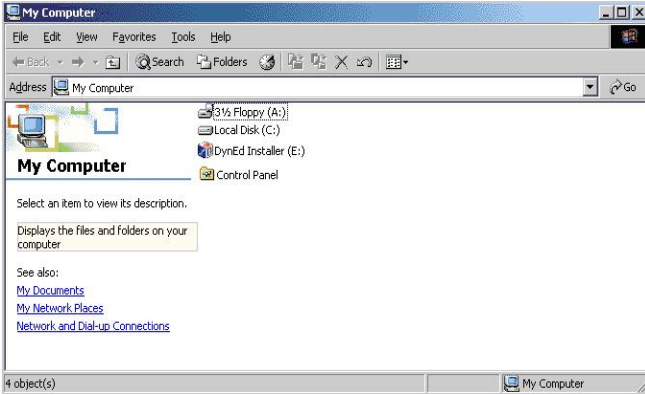




## Eğitim Yazılımı Yükleme Kılavuzu




DynEd eğitim yazılımlarını yüklemek için yükleme süresince internete bağlı olmanız gerekmektedir. Yükleme için bilgisayarınızın yerel diskinde bulunması gereken boş alan her yazılım için ayrı ayrı 7. sayfadaki tabloda belirtilmiştir. Ancak, bilgisayarınızın rahat çalışabilmesi için % 20 daha fazla boş alan bulunması gereklidir. (Yeterli boş alan bulunmadığı takdirde “Minimum Kurulum” yaparak orijinal DVD veya CD’ler üzerinden de çalışabilirsiniz.)



1

“**Installation Disc**” CD-Rom’unu takın ve aşağıdaki ekranın gözükmesini bekleyin.

Aşağıdaki ekran kendiliğinden belirmediği takdirde, **Bilgisayarım** (*My Computer*) simgesini tıklayarak yandaki pencereye ulaşın ve CD veya DVD sürücü simgesinin yerinde göreceğiniz  simgesini çift tıklayarak aşağıdaki ekrana ulaşın.

2

Yandaki ekranda bulunan **Kur** düğmesini tıklayarak, yazılımın kurulumunu başlatın.



3 Kurulum için size bir e-posta adresi ve bir şifre verilmiş ise **Tamam** düğmesini tıklayın.

Kurulum için size 20 haneli bir şifre verilmiş ise, lütfen, ikinci satırı seçerek **Tamam** düğmesini tıklayın.

Kurulum için bana verilen....

Bir e-posta adresi ve bir şifre.

(####-####-####-####-####) şeklinde bir kurulum kodu.

4 Yandaki ekranda görüntülenen “Lisans Anlaşması”nı **Kabul Ediyorum** düğmesini tıklayarak, onaylayın.

Lisans Anlaşması

DynEd YAZILIM LİSANS ANLAŞMASI

1. UYARI. DYNED INTERNATIONAL, INC. ("DYNED"), EKTEKİ YAZILIMI, YALNIZCA BU LİSANS ANLAŞMASINDA YER ALAN TÜM KOŞULLARI KABUL ETMENİZ HALİNDE ADINIZA LİSANSLAMAYA HAZIRDIR. LÜTFEN DEVAM ETMEDEN ÖNCE BU LİSANS ANLAŞMASINI DİKKATLİCE OKUYUNUZ. **Kabul Ediyorum** DÜĞMESİNİ TIKLADIĞINIZDA BU SÖZLEŞMENİN KOŞULLARINA TABİ OLMAYI KABUL ETMİŞ SAYILIRSINIZ. EĞER BU KOŞULLARI KABUL ETMİYORSANIZ, **Kabul Etmiyorum** DÜĞMESİNİ TIKLAYARAK PROGRAMDAN ÇIKMALISINIZ.

2. Sahiplik ve Lisans. Bu bir lisans sözleşmesi olup bir satış anlaşması DEĞİLDİR. DynEd, bu paketteki Yazılımın kopyasının ve bu Anlaşmayla çoğaltmaya yetkili kılındığınız tüm kopyaların

5 Yandaki ekranda görüntülenen “Kurulum Seçenekleri” penceresinde **Gözet** alanının karşısında **C:\Programlar\DynEd** (C:\Program Files\DynEd) yazısının olduğunu kontrol edip, **Kur** düğmesini tıklayarak, yazılımın bilgisayarınızda kurulacağı dizini onaylayın.

Kurulum Seçenekleri

Kurulum Dizini


C:\Program Files\DynEd

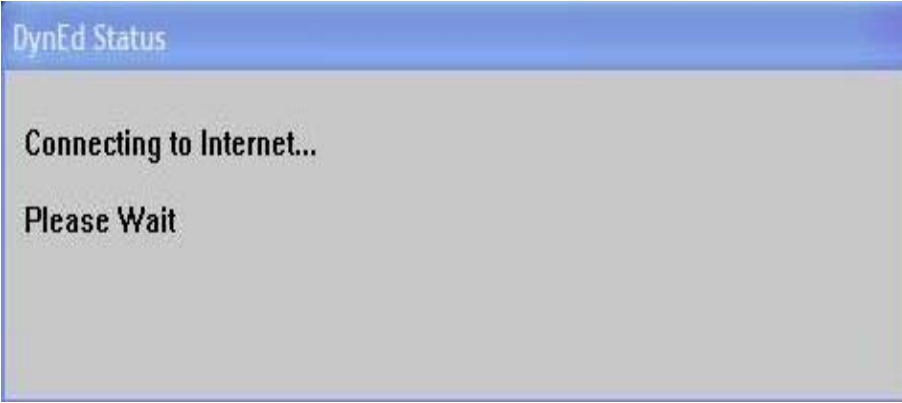
Bu dizinde tüm kullanıcıların tüm kullanım ayrıcalıkları olmalıdır.



**6** Yandaki ekranda görülen “Öğrenci Oturum Açma Kimliği” alanına **Kullanıcı Adı** olarak size tanımlanan e-posta adresinizi girin. (Yazılımı kurabilmeniz ve kullanabilmeniz için **Kullanıcı Adı**’nızın sisteme kayıtlı olması gerekmektedir.)

Şifre alanına **Kullanıcı Adı** ile birlikte gönderilen size özel **Kullanıcı Şifresi**’ni girin.

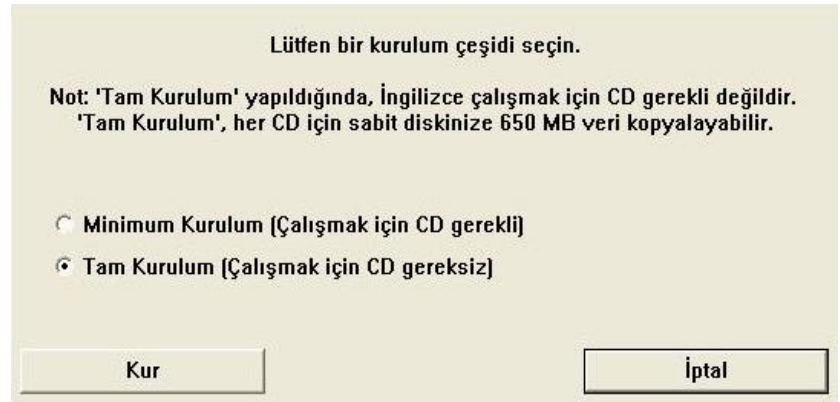
**Kayıt Yöneticisi** satırının yanındaki  düğmesini tıklayarak **Server 3 (USA)** sunucusunu seçin ve **Tamam** düğmesini tıklayın.



**7** Yandaki görüntü ekranda olduğu sürece yazılımın yüklenmesi devam etmektedir.

Aşağıdaki ekran görüntüleninceye kadar ilk bölümün yüklenmesini bekleyin...

**8** Yandaki ekranda kurulum çeşidini **Tam Kurulum (Çalışmak için CD gereksiz)** olarak seçerek **Kur** düğmesini tıklayın. (Sabit diskinizde yeterli alan bulunmadığı takdirde **Minimum Kurulum**’u seçin. Ancak, bu durumda her çalışmanızda CD veya DVD gerekecektir.)

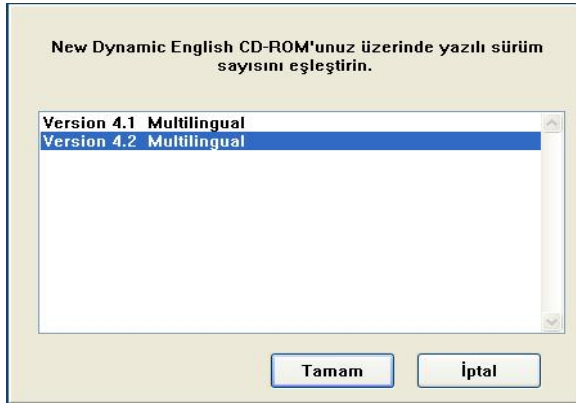


9 Yandaki ekranda dikey kaydırma çubuğunu kullanarak, listeden kuracağınız yazılımın adını bulun.

Örneğin, “*New Dynamic English*” yazılımını kuracaksanız, bulunduğu satırı seçin ve kurulumunu başlatmak için **Tamam** düğmesini tıklayın.



10 Yandaki ekrandaki seçeneklerden elinizdeki CD veya DVD'nin üzerinde yazan sürümü seçip, **Tamam** düğmesini tıklayın.



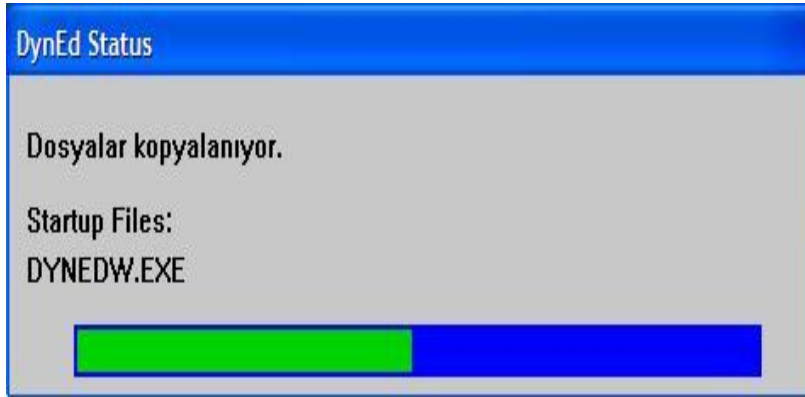
11 “*New Dynamic English*” için yandaki ekrandan “İngilizce / Türkçe” seçeneğini seçip, **Tamam** düğmesini tıklayın.

(“*First English*” ve “*English for Success*” yazılımlarında da İngilizce / Türkçe seçeneğini seçin. “İngilizce / Türkçe” seçeneği bulunmayan diğer yazılımlarda ise “Yalnızca İngilizce” seçeneğini seçip, **Tamam** düğmesini tıklayın.)



**12** Yandaki ekran kurmak istediğiniz yazılımı ve sürümünü göstermektedir.

Yazılımı ve sürümünü onayladıktan sonra **Kur** düğmesine basın.



**13** Yandaki ekran kurulum CD'sinden dosyaların kopyalandığını göstermektedir.

Aşağıdaki ekran görüntüleninceye kadar dosyaların kopyalanmasını bekleyin.

**14** Lütfen "**Installation Disc**"i çıkartın.

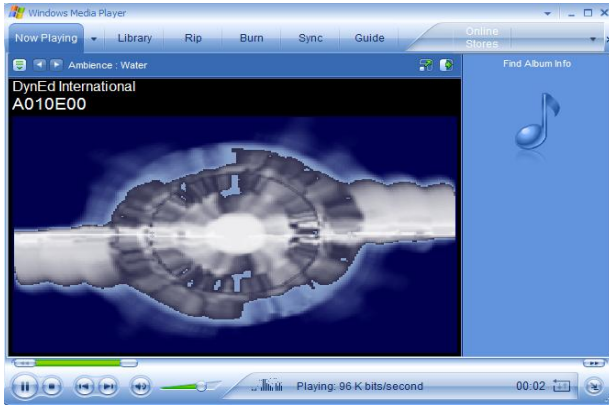
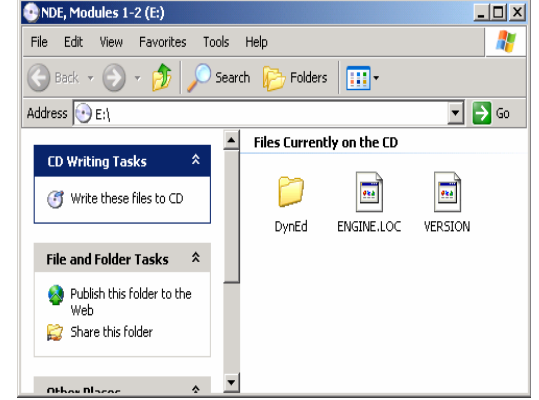
Elinizde DynEd CD'leri bulunuyorsa "**New Dynamic English Modules 1 & 2**" CD-Rom'unu, elinizde **DynEd DVD**'si bulunuyorsa DVD'yi sürücüye takın. Bilgisayarınızın takılan CD veya DVD'yi tanımasını bekleyin ve **Tamam** düğmesini tıklayın.





! Bilgisayarınızın ilk kurulum özelliklerine bağlı olarak her iki yandaki ekranlar görüntülenebilir.

Bu ekranlar size bilgi vermek amacı ile açılmaktadır. Lütfen, **bu ekranları kapatın.**

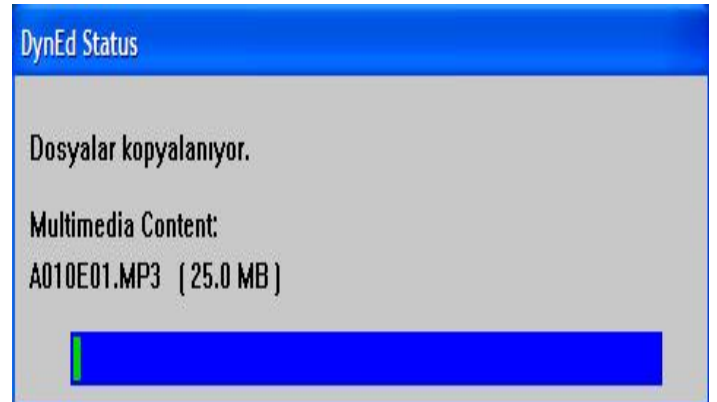


! DVD

**DynEd DVD'sini** bilgisayarınıza taktığınızda yandaki veya benzeri bir ekran gözükebilir. Bu ekranda size bilgi vermek amacı ile bilgisayarınıza yerleştirdiğiniz DVD'nin içinden bir örnek gösterilmektedir.

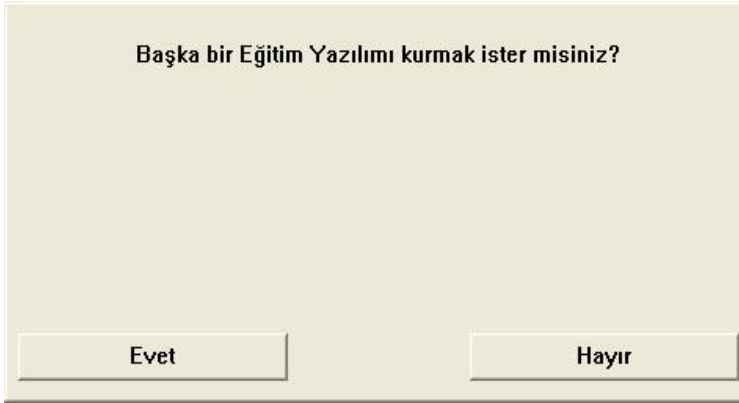
Yandaki veya benzeri bir ekran görüldüğü takdirde, **bu ekranı kapatın** ve karşınıza 16. bölümdeki ekran çıkana kadar yazılımın yüklemesini bekleyin.

- 15** Kurulum devam ettiği sürece yandaki ekran karşınıza çıkacaktır. **New Dynamic English CD'leri** ile kurulum yapıyorsanız bu ekrandan sonra karşınıza tekrar 12. bölümdeki ekran çıkacak ve sizden *"New Dynamic English"* eğitim yazılımının bir sonraki CD-Rom'unu isteyecektir. Ekranda adını göreceğiniz CD-Rom'u takıp 16. bölümdeki ekran görünene kadar 14. ve 15. bölümleri tekrarlayın.



16

Yandaki ekran karşınıza çıktığında **“New Dynamic English”** eğitim yazılımının CD-Rom’unu veya **DynEd DVD**’sini bilgisayarınızdan çıkarıp, **“Installation Disc”** CD-Rom’unu takın ve **Tamam** düğmesini tıklayın.



17

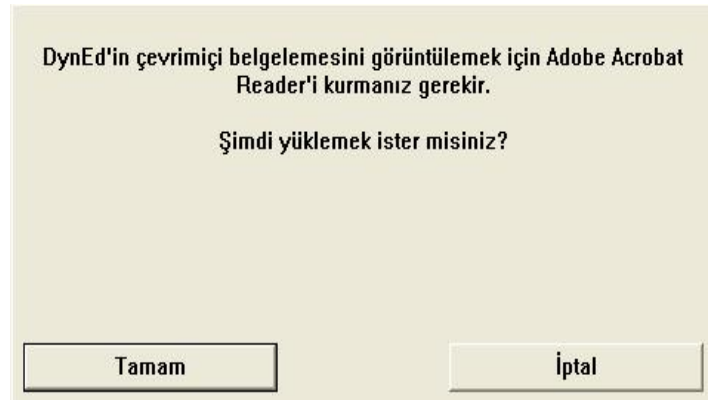
Eğer başka bir eğitim yazılımı yükleyecekseniz, yandaki ekranda **Ev**et düğmesini tıklayın. Bu durumda karşınıza 9. bölümdeki ekran gelecektir. Karşınıza çıkan ekrandan yükleyeceğiniz yazılımı seçip, yine yukarıdaki adımları takip ederek o yazılımın da yüklemesini bitirin. Eğer başka bir eğitim yazılımı yüklemeyecekseniz ekranda **Hayır** düğmesini tıklayın.

18

Bilgisayarınızda **Adobe Reader** yazılımı bulunmadığı takdirde yandaki ekran görüntülenecektir.

( Yandaki ekran görünmediği takdirde doğrudan 47. sayfadaki 22. bölüme atlayın. )

Adobe Reader yazılımını yüklemek için **Tamam** düğmesini tıkladığınızda aşağıdaki kurulumla başlama penceresi görüntülenecektir.



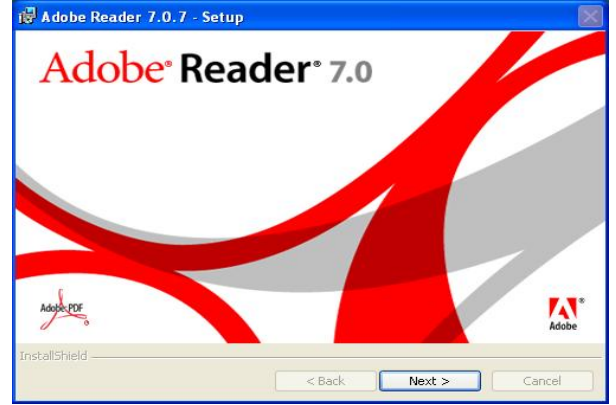
19 Yandaki ekranda **Next** düğmesini tıkladıktan sonra sırası ile gelecek olan



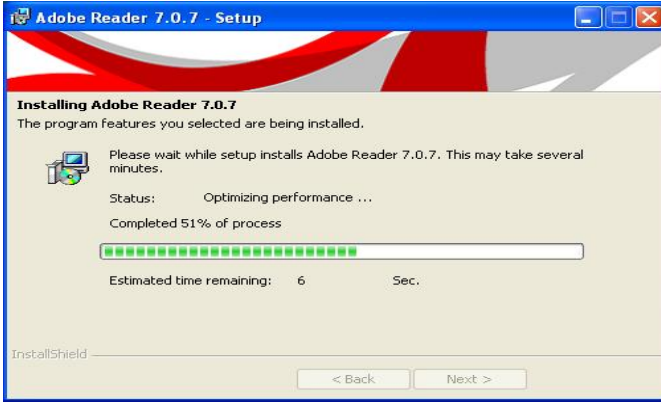
ekranında **Next** düğmesini ve

ekranında **Next** düğmesini ve

ekranında **Install** düğmesini tıklayın.

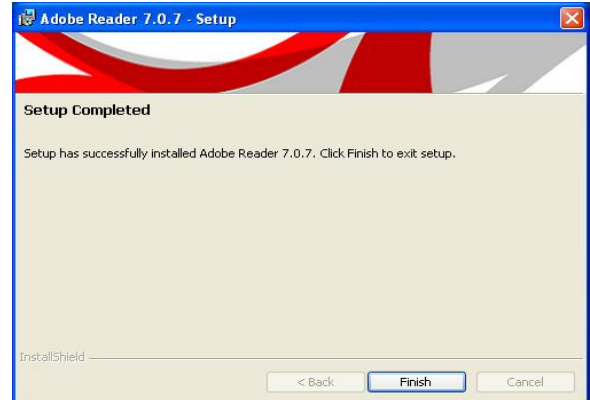


20 Yandaki ekranda görülen işlemlerin tamamlanmasını ve aşağıdaki ekranın görüntülenmesini bekleyin.



21 Yandaki ekran **Adobe Reader** yazılımının bilgisayarınıza kurulduğunu göstermektedir.

Bu ekranda **Finish** düğmesini tıklayın ve kurulumu bitirin.

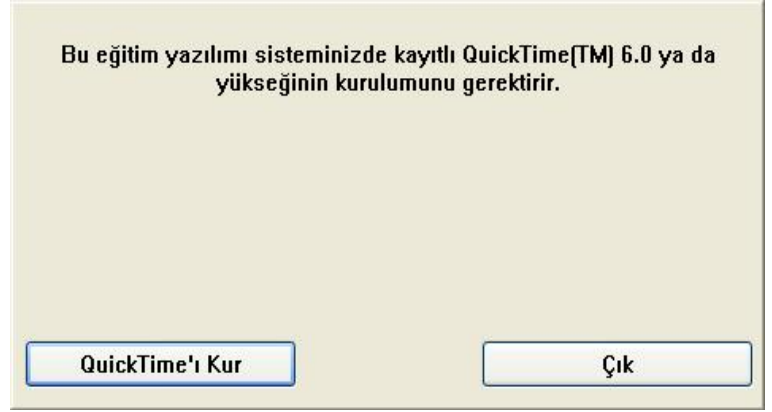


22

Bilgisayarınızda Apple QuickTime™ yazılımı bulunmadığı takdirde yandaki ekran görüntülenecektir.

( Yandaki ekran görünmediği takdirde doğrudan 48. sayfadaki 26. bölüme atlayın. )

Apple QuickTime yazılımını yüklemek için **QuickTime'ı Kur** düğmesini tıklayın.



23

Yandaki ekrandan kurulum dili olarak **English (United States)** seçeneğini seçin ve **OK** düğmesini tıklayın.



24

Daha sonra yandaki ekranın karşınıza gelmesini bekleyin. Yandaki ekranda **Next** düğmesini tıkladıktan sonra karşınıza gelecek olan



ekranında **Yes** düğmesini, ve

ekranında **Next** düğmesini

tıklayın.



25

Karşınıza aşağıdaki ekranın gelmesini bekleyin ve



ekranında **Finish** düğmesini tıklayarak kurulumu bitirin.

Quicktime™ kurulumu tamamlandıktan sonra Quicktime™ Video Maker yazılımını isteyip istemediğiniz sorulacaktır.

**No Thanks** düğmesini tıklayarak işlemi bitirin.



26

Kurulumu biten yazılımın kullanılabilmesi için kullanıcıların C:\Program Files\DynEd\data dizininde tüm kullanım ayrıcalıkları bulunmalıdır.

Burada öğrenci kullanım izinleri ve kayıtları şifreli olarak saklanmaktadır.

**Tamam** düğmesini tıklayın.

27

Kurulumun tamamlanması ile birlikte bilgisayarınızın masaüstüne



kısayol simgesi

kopyalanmış olacaktır. Kurmuş olduğunuz yazılımı çalışmak istediğinizde bu kısayol simgesini tıklamanız gerekmektedir.

Ancak, öncelikle yandaki ekranda **Tamam** düğmesini tıklayın.

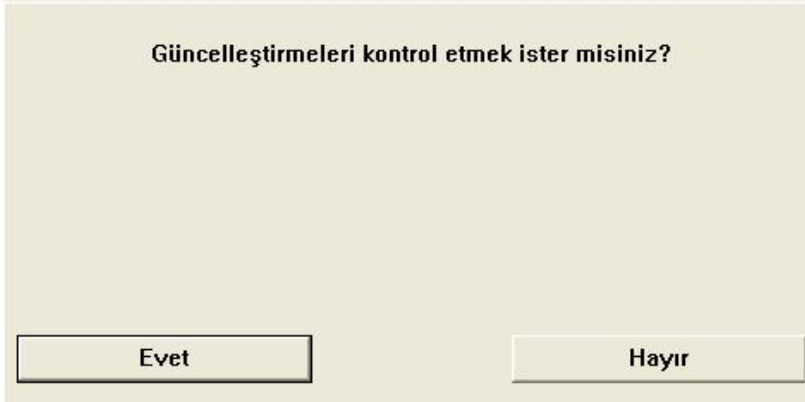
Eğitim Yazılımını başlatmak için bilgisayarınızın masaüstü'ndeki 'DynEd Courseware' kısayol simgesini çift tıklayınız.

**Tamam**



**28** Kurulumunuz tamamlanmış ve tüm yazılımlar bilgisayarınıza aktarılmıştır.

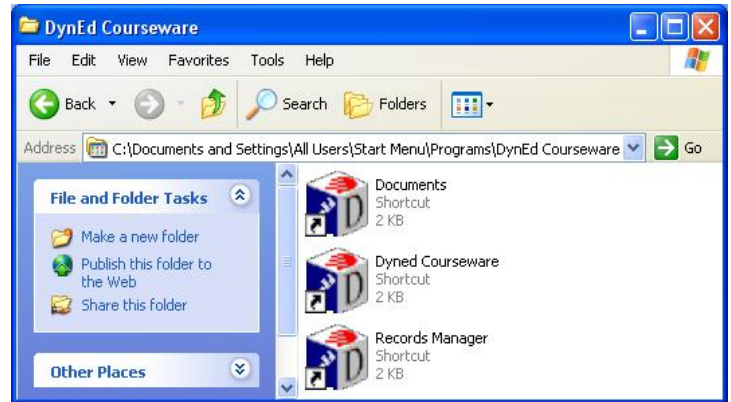
Yandaki ekran görüntülenince **"Installation Disc"** i CD-Rom sürücüsünden çıkardıktan sonra **Tamam** düğmesini tıklayın.



**29** Eğitim yazılımının kurulumu tamamlanmış ve bilgisayarınıza aşağıdaki ekranda gördüğünüz kısayol simgeleri yerleştirilmiştir.

Lütfen, DynEd'in en yeni sürümünü yüklemek için yandaki ekrandaki **Evet** düğmesini tıklayın.

**30** Yandaki ekran DynEd kısayol simgelerini tanıtmak için gösterilmektedir. Lütfen, bu ekranı kapatınız ve güncelleştirme yapıyorsanız devam edin.

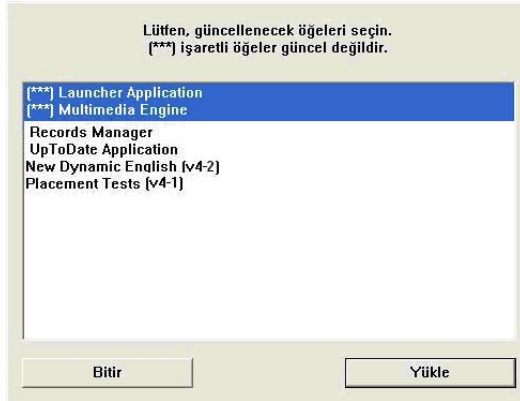


**31** Kurduğunuz yazılımların daha yeni sürümleri varsa bu yazılımlar sol taraflarlarında (\*\*\*) işaretleri ile belirtilecektir. Mavi satır ile seçili olan yazılımı **Yükle** düğmesini seçerek güncelleyebilir ve daha sonraki ekranlarda da aynı işlemi teker teker diğer yazılımlar için yapabilirsiniz.

Daha kısa bir yol ise, klavyenizdeki “**ctrl**” tuşunu basılı tutarak tüm (\*\*\*) işaretli yazılımları fare yardımı ile aşağıdaki ekrandaki gibi seçmek ve hepsini birden güncellemektir.

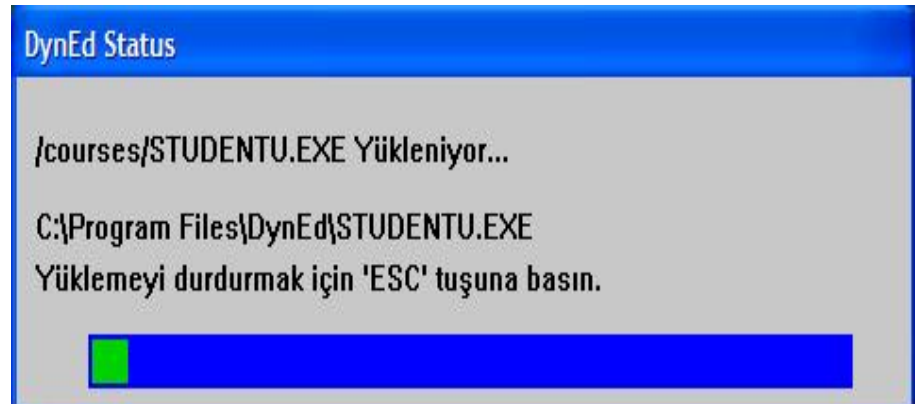


**32** Güncelleştireceğiniz tüm yazılımları yandaki ekrandaki gibi seçtiyseniz, **Yükle** düğmesini tıklayınız.

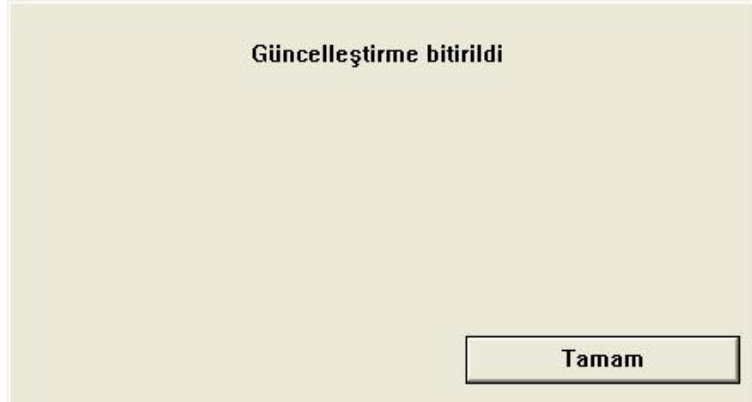


**33** Yandaki görüntü ekranda olduğu sürece yazılımlarınızın **İnternet** üzerinden güncellenmesi devam etmektedir.

Bağlantınızın hızına bağlı olarak bu işlem 2 ile 20 dakika arasında sürebilir.



**34** Yandaki ekran güncelleştirmenin bitirildiğini göstermektedir.



**35** Yandaki ekran bilgisayarınızda kurulu olan tüm DynEd öğelerinin güncelleştirildiğini göstermektedir.

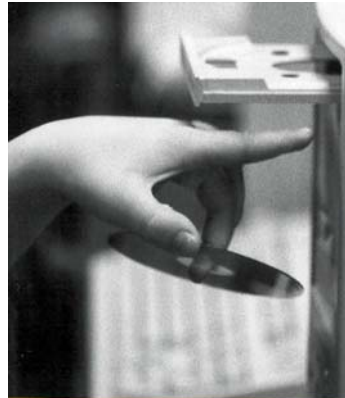
Ancak, güncelleştirmenizi internet bağlantınızın kopması yüzünden bitiremediyseniz tekrar denemeniz gerekmektedir.

Güncelleştirme gerekli ise, çalışmaya başladığınızda size güncelleştirme yapıp yapmayacağınız sorulacak ve yeniden güncelleştirme olanağı sunulacaktır.

**36** **“Installation Disc”** ini bilgisayarınızdan çıkartmayı unutmayın.

DynEd yazılımları lisanslı kullanıcılar tarafından istenildiği kadar bilgisayara kurulabilir.

Ancak, tüm çalışmalar lisanslı kullanıcı tarafından yapılmalıdır.



**Çalışmalarınıza başlamadan önce çalışma lisansınızın başladığı tarihi kontrol etmelisiniz !**

Çalışmaya başlamak için masaüstündeki



simgesini

tıklayın.



## Eğitim Yazılımı Kullanım Kılavuzu



DynEd Eğitim Yazılımları'na başlamadan önce aşağıdaki açıklamaların okunması kullanıcıların doğru ve verimli çalışabilmeleri için gereklidir. Aşağıdaki menülerin tamamı ve yardım dili "New Dynamic English", "First English" ve "English for Success" yazılımlarında Türkçe'dir. Diğer eğitim yazılımlarında menüler Türkçe, yardım dili İngilizce'dir.

**Çalışmalarınıza başlamadan önce menü başlıklarını incelemeniz ve kullanım yöntemlerini öğrenmeniz çalışma veriminizin artmasını sağlayacaktır.**

1

Bilgisayarınızın masaüstünde bulunan



simgesini tıklayarak çalışmaya başlayabilirsiniz. İlk çalışmanızda internete bağlı olmanız, "**Öğrenci Oturum Açma Kimliği**"nizi ve "**Şifre**"nizi yazmanız gereklidir. Lütfen, **Tamam** düğmesini tıklayın.

Çalışma kayıtlarınız California'daki DynEd sunucu bilgisayarlarına ulaşacaktır.

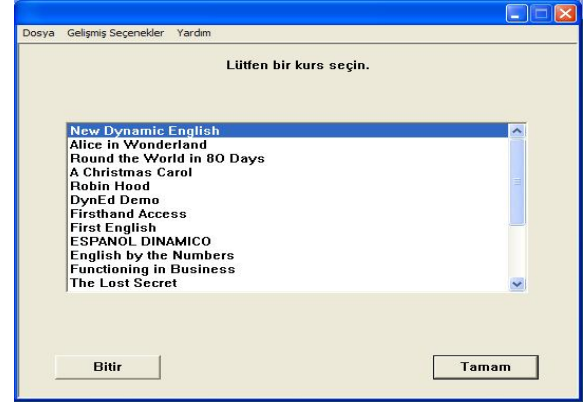
2

Daha sonraki çalışmalarınızda internete bağlı olmadan çalışabilirsiniz. Bu takdirde **Çevrimdışı çalış** seçeneği seçili olacaktır. Bu durumda bilgisayarınız siz internete bağlı çalışana kadar kayıtlarınızı saklayacaktır. Karşınıza gelecek olan ekranda "**Öğrenci Oturum Açma Kimliği**"niz yazılı olacaktır. (Aynı bilgisayarı başkaları da kullandığı takdirde kendi kimliğinizi yazmanız gerekebilir.)

Lütfen, başlamak için şifre satırına, size bildirilen "**Şifre**"nizi yazın ve **Tamam** düğmesini tıklayın.

3 Bilgisayarınızda birden fazla yazılım yüklü olduğu takdirde çalışacağınız yazılımı seçmeniz gerekecektir.

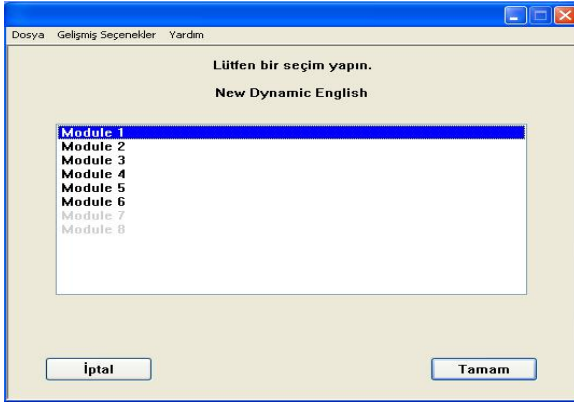
Örneğin “*New Dynamic English*” yazılımını çalışmak için bu yazılımın adının bulunduğu satırı tıklayarak seçmeniz ve daha sonra **Tamam** düğmesini tıklamanız gerekmektedir.



4 Daha sonra görünecek olan ekranda “*Placement Test*” sonucunuza göre size önerilen modülü seçmeniz gerekmektedir.

Çalışacağınız modülü belirledikten sonra **Tamam** düğmesini tıklayarak aşağıdaki ekranın görünmesini bekleyin.


Yandaki örnekte soluk renkli olarak yazılı modüller ( Modül 7 ve 8 ) öğretmeniniz tarafından kilitlenmiştir. Bu modülleri çalışmak istiyorsanız öğretmeninizle konuşmalısınız.



5 Çalışacağınız modül ve içindeki bölümleri gösteren ekran yandadır.

Çalışmaya başlarken karşınıza bir “*Mastery Test*” gelirse bu sınava girmelisiniz. Bu sınav çalışacağınız bölümün düzeyinize uygunluğunu onaylamak için yapılmaktadır. Sınav karşınıza gelmezse veya sınavdan 85 alamazsanız önerilen modülün en üstteki bölümden (örnekte; “*Names and Places*” bölümü) başlamalısınız. Sınavdan 85’in üstünde bir puan alırsanız daha ileri düzeydeki bölümler açılacaktır.



6 Daha sonra yapacağınız çalışmalarınızda, fare imlecini yandaki penceredeki **Study Records** düğmesinin üzerine getirdiğinizde her üniteyi ne kadar çalıştığınızı, ekranda belirecek çubuk çizimin içindeki sarı çubuğun (  ) yardımı ile görebilecek ve çalışmalarınızı buna göre yönlendireceksiniz. Fare imlecini yanda görülen konuların üzerine getirdiğinizde ise o konuda ne kadar çalıştığınızı görebilirsiniz. Çalışma süreniz arttıkça sarı çubuğun boyu oransal olarak sağa doğru uzayacaktır. (Örnekte “Video Interactions” bölümü öğretmen tarafından kilitlemiştir.)



7 Çalışmaya başlamadan önce menü başlıklarını incelemeniz ve kullanım yöntemlerini öğrenmeniz çok önemlidir.

DynEd dil eğitimi sisteminin kullanımını bilmeniz size çalışmalarınızda ve dil öğrenmenizde kolaylık sağlayacak ve zaman kazandıracaktır.

Seçenekler Menüsü'nün altında “Çalışma Kayıtları”, “Terimler Sözlüğü” ve “Ayarlar/Düzeyler” alt menüleri bulunmaktadır.



8 Seçenekler Menüsü'nden “Çalışma Kayıtları” seçildiğinde (veya üstteki ekranda görülen **Study Records** düğmesi tıkladığında) çalışma kayıtlarınız karşınıza gelecektir. Çalışma kayıtlarınızı “Derse Göre” veya “Tarihe Göre” izleyebilirsiniz. Yandaki ekranda çalışmalarınız “Derse Göre” listelenmiştir. “Ünite”lerin yanlarındaki “+” simgeleri tıkladığı zaman modüllerin içinde hangi konudan ne kadar çalışıldığı aşağıdaki ekrandaki şekilde gösterilecektir.

Ders Adı	Süre	Tamam	Puan	Düzey
Module 1	12:00	[100%]	✓	
Module 2	15:28	[95%]	✓	
Module 3	16:28	[97%]	✓	
Module 4	14:13	[96%]	✓	
Module 5	10:45	[93%]	✓	
Module 6	08:05	[87%]	✓	
Module 7	06:01	[48%]	✓	
Module 8	00:00	[0%]	✓	

9

Yandaki ekranda görülen yüzdeler hangi dersin yüzde kaçının hangi tarihte tamamlandığını ve çalışılan modülün yüzde kaçının tamamlandığını göstermektedir. Derstlerden tam verimle yararlanabilmek için çalışmanın %100'ünün tamamlanması gerekmektedir.

“Beceri Sınavları”na (*Mastery Tests*) girebilmek için ise ders içeriğinin %80'inin tamamlanmış olması yeterlidir. Beceri Sınavı, ilgili bölümdeki çalışmalarınızın sonucunu ölçen bir sınavdır. **Tamam** düğmesini tıklayarak devam edin.

Ders Adı	Süre	Tamam	Puan	Düzye
Module 1	12:00	[100%]	✓	
Module 2	15:28	[95%]	✓	
Module 3	16:28	[97%]	✓	
Module 4	14:13	[96%]	✓	
Module 5	10:45	[93%]	✓	
On a Trip	02:55	(98%)	✓	
Presentations	01:22	104%	✓	
A Paris Vacation				
20-Apr-04 08:39	00:24	61%	- 202/205	3.0
16-Apr-04 12:38	00:06	7%	- 12/14	2.7
09-Apr-04 13:11	00:06	5%	- 12/14	2.1
06-Apr-04 09:03	00:08	5%	- 11/15	1.5
31-Mar-04 07:55	00:09	5%	- 12/13	1.6
Today's Activities				
16-Apr-04 12:46	00:02	3%	- 5/6	1.6
13-Apr-04 12:41	00:03	2%	- 6/8	1.4
06-Apr-04 09:10	00:04	1%	- 5/7	1.3
24-Mar-04 09:06	00:06	2%	- 6/8	1.4

10

Beceri Sınavına girmek için yanda görülen **Mastery Tests** düğmesini tıklamanız gerekmektedir. Ancak, ilgili ders içeriğinin %80'ini tamamlamamış iseniz yandaki ekranda göreceğiniz sınava sadece öğretmeninizden onay alırsanız girebilirsiniz.

Beceri Sınavı sonucunda 85 veya üzerinde bir puan alınması çalışılan bölümün başarıyla tamamlandığını ifade eder. Sınavı tekrar etmek isterseniz öğretmeninizden onay almanız gerekir.



11

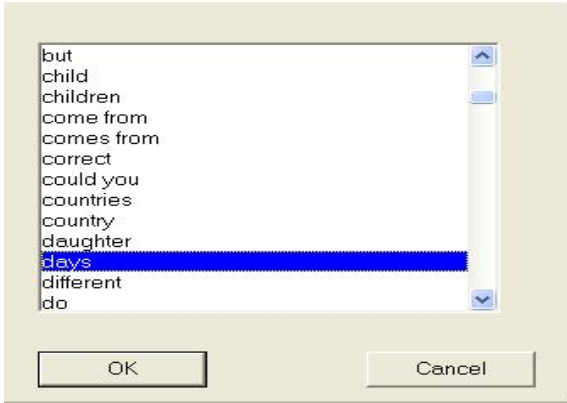
Çalışma kayıtlarınız “Tarihe Göre” düzenlendiğinde ise yandaki ekran görünecek ve hangi dersi hangi saatte ne kadar süreyle çalıştığınız ve günlük ve toplam çalışma süreleriniz gösterilecektir.

Yandaki pencerede gördüğünüz **Yazdır** düğmesini tıkladığınızda bilgisayarınızın bağlı olduğu yazıcıdan çalışma kayıtlarınızı yazdırabilirsiniz.

Tarih ve Saat	Süre	Ders Adı
<b>Grand Total</b>	103:26	
27-Sep-04 11:38	00:09	NDE: Module 7 Space & Time Presentations & (Space C
27-Sep-04 11:32	00:06	NDE: Module 7 Space & Time Presentations & (Speakin
27-Sep-04 11:22	00:10	NDE: Module 7 Space & Time Presentations & (Present
27-Sep-04 11:18	00:05	NDE: Module 7 Epidemic Sentence Reordering
27-Sep-04 11:12	00:05	NDE: Module 7 Epidemic Our Changing Lives
Total	00:35	
24-Sep-04 14:47	00:06	NDE: Module 7 Choices Question Practice
24-Sep-04 14:40	00:06	NDE: Module 7 Review Exercise Dictations
24-Sep-04 14:35	00:04	NDE: Module 7 Review Exercise Dictations
24-Sep-04 14:31	00:03	NDE: Module 7 Review Exercise Dictations
24-Sep-04 14:28	00:02	NDE: Module 7 Review Exercise Dictations
24-Sep-04 14:26	00:02	NDE: Module 7 Review Exercise Dictations
24-Sep-04 14:23	00:03	NDE: Module 7 Review Exercise Dictations
Total	00:26	

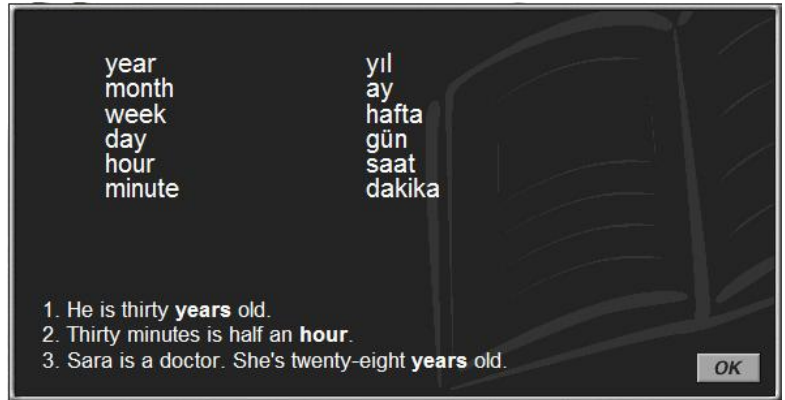
**12** İnternete baęlı olarak alıřtıęınızda, alıřma kayıtlarınız DynEd'in California'daki sunucu bilgisayarına aktarılmaktadır. İnternete baęlı olmadan alıřtıęınız zamanlarda ise kendi bilgisayarınızda tutulmaktadır.

En fazla 14 günde bir internete baęlanarak alıřma kayıtlarınızı DynEd'in sunucu bilgisayarına aktarmalı ve eęitmeninizin kayıtlarınızı gormesine olanak saęlamalısınız. Eęitmeniniz bu sureyi azaltabilir. Bu takdirde internete baęlanmanız iin bir mesaj alacaksınız.



**13** Seenekler Menusunden "Terimler Sozlugu" seildięi zaman yandaki ekran karřınıza gelecektir. Alfabetik olarak dizilmiř sozcuklerden herhangi birini seip "OK" butonunu tıkladıęınızda o sozcugun Turke'si, cumle iinde kullanımı ve benzer sozcuklerden orneklere goreceksiniz.

**14** Gordugunuz ekrandaki sozcuklerin tamamını okuyup, hatırlamaya alıřmanız ve cumle iinde kullanmanız sozcuk bilginizi geliřtirmek iin faydalıdır.





- 15** Seçenekler Menüsü'nden "Ayarlar / Düzeyler" seçildiği zaman yandaki ekran karşınıza gelecektir. Mikrofon Sesi ayarı ile mikrofonunuzun ses kayıt düzeyini ve Kurs Sesi ayarı ile de bilgisayarınızın ses düzeyini ayarlayabilirsiniz.

DynEd'de kullanılan dil İngilizce'nin doğal kullanım hızındadır. Duraklama ayarı ise cümleler arasındaki bekleme süresini uzatır veya kısaltır. Duraklama ayarı, yapacağınız işleme karar verebilmeniz için gereken süreyi kendi hızınıza göre ayarlamak için kullanılır.



- 16** Konuşma Tanıma Menüsü'nün altında "Konuşma Tanıma Açık / Kapalı", "Düzyey" ve "İlk ayarlara dön" alt menüleri bulunmaktadır.

Lütfen, konuşma tanımanın "Açık" olduğundan emin olun.



- 17** Konuşma Tanıma Menüsü'nden "Düzyey" in "Başlangıç" olarak seçilmesi önerilmektedir. Bu durumda bilgisayarınız İngilizce konuşmaya yeni başlayan kişilerin yapacakları hataları hoşgörü ile değerlendirecektir.

"Düzyey", "İleri" olarak seçildiği takdirde bilgisayarınız söyleyeceğiniz sözcükleri anadili İngilizce olan bir kişinin söylediği şekilde söylemenizi bekleyecektir.



**18** Yardım Menüsü'nden "Yardım Dili" Türkçe olarak seçildiği takdirde menülerin Türkçe tercümeleri görünecektir.

Yardım Menüsü'nün altındaki "Belgeleme" seçeneği, DynEd kurslarının İngilizce olarak detaylı kullanım kılavuzlarını içermektedir.

Öğretmenler için hazırlanan bu bölümlerden İngilizce'si yeterli olan öğrenciler de faydalanabilirler.



**19** Yardım Menüsü'nden "Belgeleme" bölümü seçildiğinde yandaki ekran görülecektir.

Mavi renkli olarak seçili olan **User's Guide (Turkish)** okuduğunuz kitabın elektronik bir kopyasıdır. Kitap yanınızda olmadığı zamanlarda bu satırı seçerek istediğiniz bölümü okuyabilir veya yazdırabilirsiniz.



**20** Yukarıdaki ekrandan **User's Guide (Turkish)** bölümünü seçtiğiniz takdirde yandaki ekranı göreceksiniz.

Ekranın sol üst köşesinde dikey olarak yazılı olan **Bookmarks** düğmesini tıkladığınızda aşağıdaki ekran görülecektir.



21

**Bookmarks** bölümü kitabınızın içindekileri göstermektedir.



Bu bölümde herhangi bir satırın üzerine gelerek tıkladığınızda kitabınızın o bölümü ekrana getirilecektir.

Yanda, örnek olarak gösterilen **Doğru Çalışma Yöntemleri** bölümünü mutlaka okumalısınız !!!




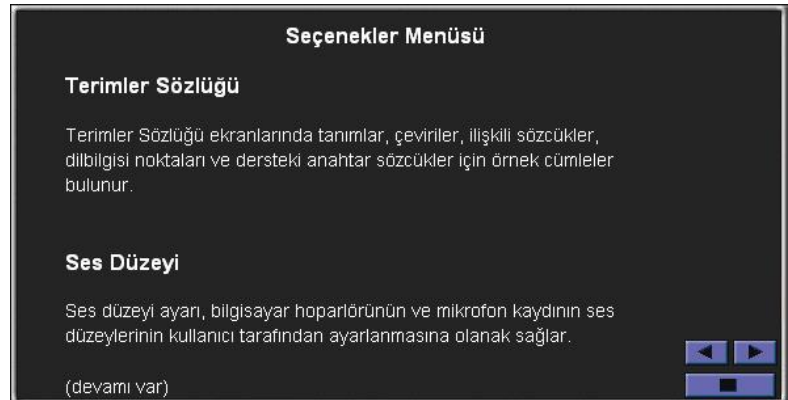
22

Yardım Menüsü'nden "Genel" seçildiği zaman yandaki ekran görünecektir. DynEd ile dil eğitiminiz boyunca kullanacağınız kontrol çubuğu butonları ve işlevleri bu tabloda gösterilmiştir.

 butonu tıklandığında genel kullanım ile ilgili bilgiler verilecektir. Verilecek bilgilerin tamamını görebilmek için  butonunu tıklamaya devam etmeniz gereklidir.

23

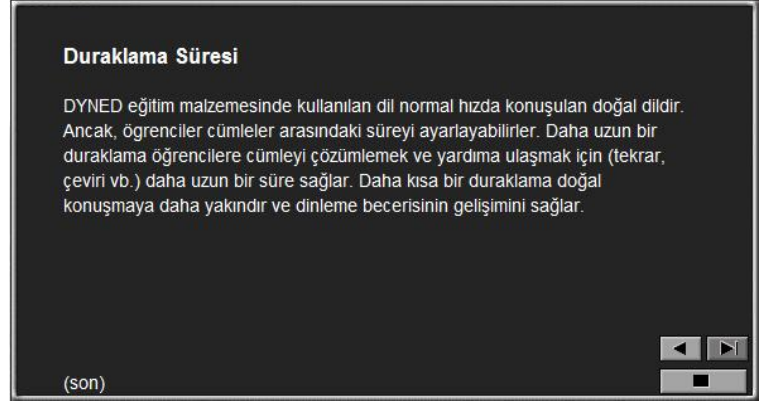
 düğmesini tıklamaya devam ettiğiniz takdirde yandaki "Seçenekler Menüsü" tablosu görünecektir. Bu tabloda Terimler Sözlüğü ve Ses Düzeyi ile ilgili bilgiler bulunmaktadır.



24

▶ düğmesini bir kere daha tıkladığınız takdirde yandaki ekranda, cümleler arasındaki “Duraklama Süresi” ile ilgili bilgiler verilecektir.

Daha sonra ■ düğmesini tıklayarak yazılıma geri dönebilirsiniz.

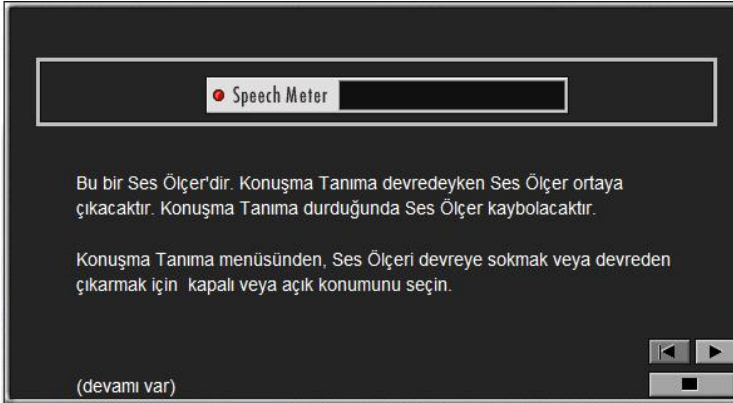


25

Yardım Menüsü’nden “Konuşma Tanıma” seçildiği zaman yandaki ekran görülecektir.

▶ butonu tıklandığında konuşma tanıma ile ilgili bilgiler verilecektir.

Verilecek bilgilerin tamamını görebilmek için ▶ butonunu tıklamaya devam etmeniz gereklidir.

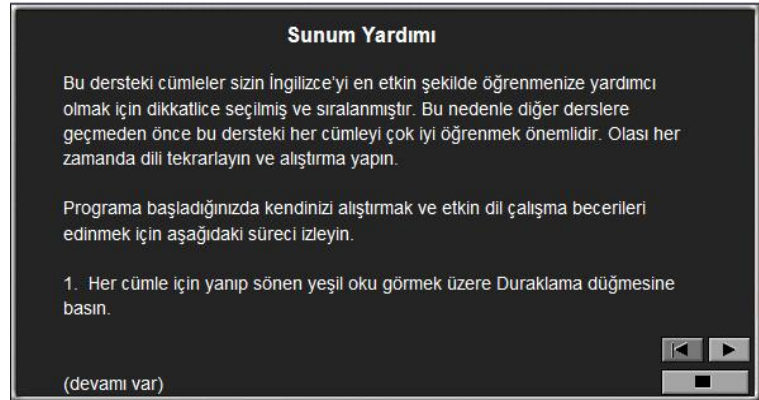


26

Yardım Menüsü’ndeki “Bu Ders”i seçebilmek için bir dersi çalışıyor olmanız gerekmektedir.


“Bu Ders” seçildiğinde yandaki ekran benzeri bir ekran görünecek ve çalıştığınız ders ile ilgili çalışma yöntemleri anlatılacaktır.

Anlatılan yöntemlere göre çalışmanız çalıştığınız dersi öğrenmenizi kolaylaştıracaktır.



**27** Yardım menüsünden “Çalışma İçin İpuçları (Öğrenciler)” seçildiğinde verimli çalışmanız için gerekli olan ipuçları anlatılacaktır.



Çalışma sırasında bu ipuçlarını kullanmanız öğrenmenizi kolaylaştıracak ve hızlandıracaktır.

Lütfen,  butonunu kullanarak tüm ekranları okuyup anlamadan çalışmalarınıza başlamayın !

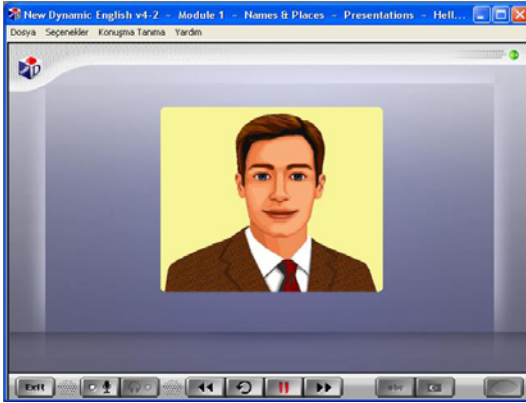
### Program Kontrolü



Önce Kontrol çubuğuna kendinizi alıştırm. Her düğmeyi tanıyın. Her düğmeyi kullanın ve fareyi kullanma alıştırmayı yapın. Yavaş ilerleyin, telaşlanmayın. Duraklama, Tekrar, ABC (altyazı) ve Çeviri düğmelerini kendinize güven kazanıncaya kadar kullanın. Ek yardım ve örnekler için Terimler Sözlüğü bölümüne başvurun. Eğer çevirisi bulunamıyorsa iyi bir sözlük kullanın.

Duraklama düğmesini bir soruyu yanıtlamak için zamana gereksinim duyduğunuzda veya durup düşünmek için kullanın. Eğer bunu yapmazsanız süreniz bitebilir ve program sizi otomatik olarak dersten çıkarabilir. Duraklama düğmesini düzenli olarak kullanmaya başladığınızda öğrenme deneyimi keyifli ve etkili olacaktır.



(devamı var)



**28** İngilizce metni ilk defa dinlediğiniz sırada kontrol çubuğundaki **Metni Gösterme - Altyazı**  düğmesi ile **Türkçe Altyazı**  düğmesinin seçilemediğini göreceksiniz.

Dinleyerek anlamamız gereken cümleleri, okuyarak veya tercüme ederek anlamak, dinleme becerinizin gelişmesini engellemektedir.

Metni dinleyerek anlayamadığınız takdirde **Tekrar** düğmesini kullanarak tekrar tekrar dinleyin.

**29** İkinci defa metni dinledikten sonra **Metni Gösterme - Altyazı**  ve **Türkçe Altyazı**  düğmelerinin seçilebilir hale geldiğini göreceksiniz.

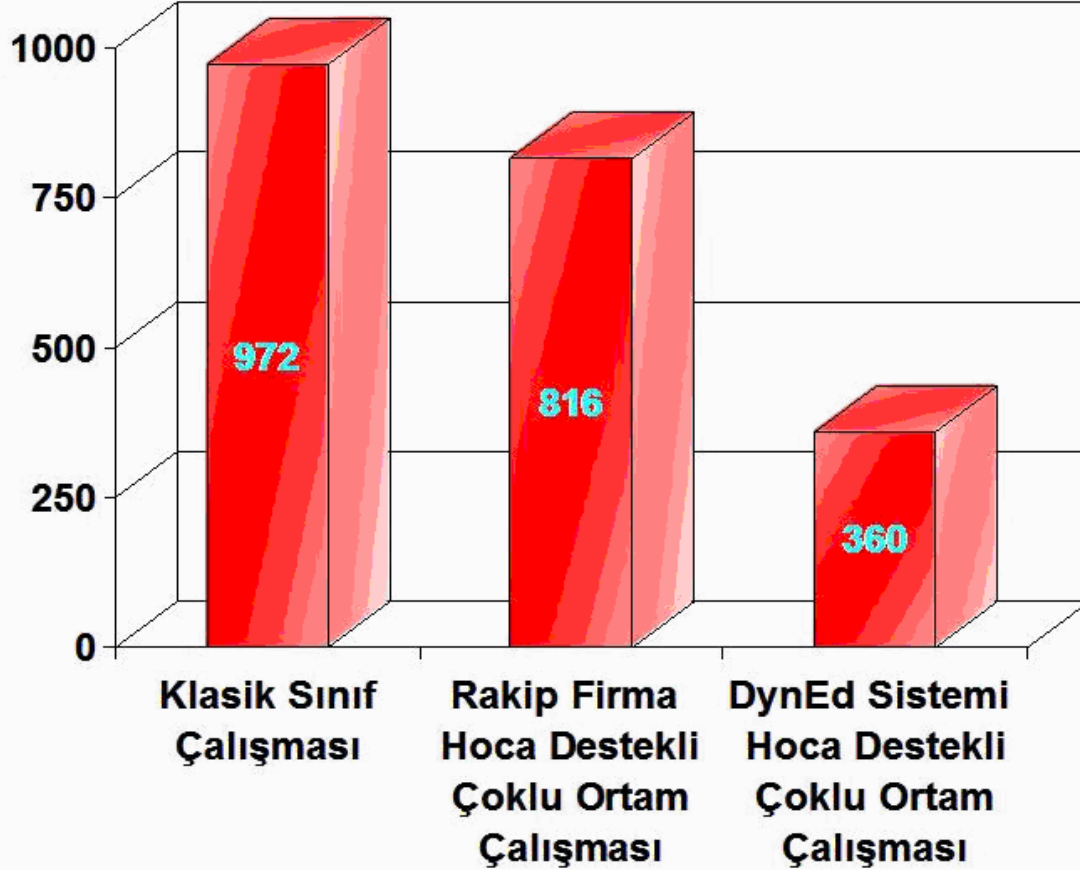
Bu durumda, her iki düğme de kullanılabilir olmasına rağmen, İngilizce metni dinleyerek anlamaya çalışmanızı öneririz. Türkçe Altyazı düğmesi, başka türlü anlayamayacağınıza iyice emin olduktan sonra kullanmanız gereken bir düğmedir.





DynEd İngilizce Dil Eğitimi Sistemi ile İngilizce öğrenmeye yeni başlayanlar, “**Doğru Çalışma Yöntemleri**”ne ve “**Eğitim Yazılımı Kullanım Kılavuzu**”na uygun çalıştıkları takdirde, TOEFL 500 düzeyine 360 saatte ulaşabilirler.

### TOEFL 500 Düzeyine Ulaşma Süresi (toplam saat)





## Ödüller ve Takdir Belgeleri



### American Society of Training and Development (ASTD) Sertifikası

ASTD, e-egitim uzmanları, akademisyenler, endüstriyel sistem tasarımcıları ve eğitim endüstrisi liderleri tarafından belirlenen yüksek standartları aşabilen eğitim ürünlerine sertifika vermektedir. DynEd Inc., bu sertifikayı alabilen ilk e-egitim şirkettir. DynEd'in yetişkin ürünlerinin tamamı ASTD sertifikası almıştır.

### Best Education Software (BESSIE) Ödülü



BESSIE "Educational Software Preview Service for Educational Technology" tarafından ilkbaharda yapılan değerlendirme sonucunda "Yılın En İyi Eğitim Yazılımı"na verilen ödüldür. 2003 yılında **Let's Go, English for Success** ve **New Dynamic English**, 2004 yılında ise **Let's Go** ve **English for Success** yazılımları BESSIE Ödülüne layık görülmüştür.

### Educational Software Review (EDDIE) Ödülü



EDDIE "Educational Software Preview Service for Educational Technology" tarafından sonbaharda yapılan değerlendirme sonucunda "Yılın En İyi Eğitim Yazılımı"na verilen ödüldür. 1997 yılında **Let's Go** ve **Español Dinámico**, 1998 yılında **Let's Go** ve **New Dynamic English**, 2003 yılında **Let's Go, English for Success** ve **Advanced Listening** ve 2004 yılında **Let's Go, English for Success**, **First English** ve **New Dynamic English** yazılımları EDDIE Ödülünü almıştır.

### Media and Methods Awards Portfolio

"Media & Methods" dergisi, K-2 okulları için örnek eğitim yöntemleri ve ürünleri üzerine yoğunlaşan ve 50 000 eğitim teknolojisi uzmanının okuduğu bir yayındır. Eğitim jürisi her yıl en iyi ürüne ödül vermektedir. DynEd'in **Let's Go** yazılımı 1998 yılında bu ödülü kazanmıştır.





## The Association of Educational Publishers EdPress Distinguished Achievement Ödülü

2002 yılında “Eğitim Teknolojisi ve Okul / Sınıf Yönetimi” alanında **Records Manager** yazılımı ve “Eğitim Yazılımları” alanında **Clear Speech Works** yazılımı **Üstün Başarı Ödülü** almıştır. 2003 yılında “Eğitim Yazılımları” alanında aynı ödülü **English for Success** almıştır.

## Technology & Learning Magazine Best Software in ESL - Award of Excellence



Technology & Learning Magazine 80 000 eğitim teknolojisi uzmanının okuduğu bir yayındır. Eğitimcilerden oluşan jüri 1996-1997 ve 1998-1999 eğitim yıllarında **Let's Go** ve 2003-2004 eğitim yılında **First English** ve **Advanced Listening** yazılımlarına “Okul Eğitimi” alanında **Mükemmellik Ödülü** vermiştir.



## Software & Information Industry Association Codie Ödülü



2003 yılında **English for Success** yazılımı “En iyi K-16 Özel Eğitim Çözümü” alanında **Finalist** olmuştur.

## French Ministry of Education's Seal of Approval - *Reconnu d'intérêt Pédagogique*

2000 yılında **Let's Go**, 2003 yılında **Let's Go**, **English for Success**, **New Dynamic English**, **The Lost Secret**, **Dynamic Business English**, **Advanced Listening** ve **English by the Numbers** ve 2005 yılında **First English** yazılımları **Fransız Eğitim Bakanlığı** tarafından tüm eğitimcilere tavsiye edilmiştir.

## California Instructional Technology Clearinghouse's "Desirable" Rating

1997 yılında **Let's Go**, **New Dynamic English**, **English by the Numbers**, **Español Dinámico** ve **Dynamic Classics** yazılımlarının ABD California eyaleti müfredatı çerçevesinde kullanılması önerilmiştir.